

T.C
YÜREĞİR KAYMAKAMLIĞI
ATATÜRK MESLEKİ VE TEKNİK ANADOLU LİSESİ OKULU MÜDÜRLÜĞÜ
2024-2028 STRATEJİK PLANI



İSTİKLÂL MARŞI



Korkma, sönmez bu şafaklarda yüzen al sancak;
Sönmeden yurdumun üstünde tüten en son ocak.
O benim milletimin yıldızıdır, parlayacak;
O benimdir, o benim milletimindir ancak.

Çatma, kurban olayım, çehreni ey nazlı hilâl!
Kahraman ırkıma bir gül! Ne bu şiddet, bu celâl?
Sana olmaz dökülen kanlarımız sonra helâl...
Hakkıdır, Hakk'a tapan milletimin istiklâl!

Ben ezelden beridir hür yaşadım, hür yaşarım.
Hangi çılgın bana zincir vuracakmış? Şaşarım!
Kükremiş sel gibiyim, bendimi çiğner, aşarım,
Yırtarım dağları, enginlere sığmam, taşarım.

Garbın afâkını sarmışsa çelik zırhlı duvar,
Benim iman dolu göğsüm gibi serhaddim var.
Ulusun, korkma! Nasıl böyle bir imanı boğar,
"Medeniyet!" dediğin tek dişi kalmış canavar?

Arkadaş! Yurduma alçakları uğratma, sakın.
Siper et gövdeni, dursun bu hayâsızca akın.
Doğacaktır sana va'ettiği günler Hakk'ın...
Kim bilir, belki yarın, belki yarından da yakın.

Bastığın yerleri "toprak!" diyerek geçme, tanı:
Düşün altındaki binlerce kefensiz yatanı.
Sen şehit oğlusun, incitme, yazıktır, atanı:
Verme, dünyaları alsan da, bu cennet vatanı.

Kim bu cennet vatanın uğruna olmaz ki fedâ?
Şühedâ fişkırarak toprağı sıksan, şühedâ!
Cânı, cânânı, bütün varımı alsın da Huda,
Etmesin tek vatanımdan beni dünyada cüdâ.

Ruhumun senden, ilâhi şudur ancak emeli:
Değmesin mabedimin göğsüne nâmahrem eli,
Bu ezanlar-ki şehâdetleri dinin temeli,
Ebedi yurdumun üstünde benim inlemeli.

O zaman vecd ile bin secde eder-versa-taşım,
Her cerîhamdan, ilâhi boşanıp kanlı yaşım,
Fışkırır ruh-ı mücerred gibi yerden nâ'şım;
O zaman yükselerek arşa değer belki başım.

Dalgalar sen de şafaklar gibi ey şanlı hilâl!
Olsun artık dökülen kanlarımın hepsi helâl!
Ebediyen sana yok, ırkıma yok izmihlâl:
Hakkıdır, hür yaşamış, bayrağımın hürriyet;
Hakkıdır, Hakk'a tapan, milletimin istiklâl!

Mehmet Âkif Ersoy

GENÇLİĞE HİTABE



Ey Türk Gençliği !

Birinci vazifen, Türk istiklalini, Türk Cumhuriyetini, ilelebet, muhafaza ve müdafaa etmektir. Mevcudiyetinin ve istikbalinin yegâne temeli budur. Bu temel, senin, en kıymetli hazinendir. İstikbalde dahi, seni, bu hazineden mahrum etmek isteyecek, dahili ve harici bedhahların olacaktır. Bir gün, istiklal ve Cumhuriyeti müdafaa mecburiyetine düşersen, vazifeye atılmak için, içinde bulunacağın vaziyetin imkan ve şeraitini düşünmeyeceksin! Bu imkan ve şerait, çok namüsaıt bir mahiyette tezahür edebilir. İstiklal ve Cumhuriyetine kastedecek düşmanlar, bütün dünyada emsali görülmemiş bir galibiyetin mümessili olabilirler. Cebren ve hile ile aziz vatanın bütün kaleleri zaptedilmiş, bütün tersanelerine girilmiş, bütün orduları dağıtılmış ve memleketin her köşesi bilfiil işgal edilmiş olabilir. Bütün bu şeraitten daha elim ve daha vahim olmak üzere, memleketin dahilinde, iktidara sahip olanlar gaflet ve dalalet ve hatta hıyanet içinde bulunabilirler. Hatta bu iktidar sahipleri, şahsi menfaatlerini, müstevlilerin siyasi emelleriyle tevhid edebilirler. Millet, fakr-ü zaruret içinde harap ve bitap düşmüş olabilir.

Ey Türk İstikbalinin Evladı!

İşte, bu ahval ve şerait içinde dahi vazifen, Türk istiklal ve Cumhuriyetini kurtarmaktır. Muhtaç olduğun kudret, damarlarındaki asil kanda mevcuttur.

Gazi Mustafa Kemal ATATÜRK
20 Ekim 1927

Okul/Kurum Bilgileri

İli: ADANA		İlçesi: YÜREĞİR	
Adres:	CUMHURİYET Cadde/Sokak:788 Dış Kapı No:7 /1 YÜREĞİR/ADANA	Coğrafi Konum (link)	36°59'07.2"N 35°20'35.3"E
Telefon Numarası:	(0322) 321 65 96	Faks Numarası:	
e- Posta Adresi:	751317@meb.k12.tr	Web adresi:	http://adanaaturkanadolusml.meb.k12.tr
Kurum Kodu:	751317	Öğretim Şekli:	Tam Gün

SUNUŞ



Sürekli deęişen ve gelişen günümüz dünyasında okullar, bilginin öğrenildięi ve toplumlara yön verilmeye çalışılan kurumların başında gelmektedir. Bu bilinçle, Yüreęir Atatürk Mesleki ve Teknik Anadolu Lisesi idari hizmetlerde, kalite düzeyinin iyileştirilmesi ve sistematik bir şekilde devam ettirilmesi için, çağdaş yönetim ilkelerini uygulayarak Atatürk ilke ve devrimleri rehberliğinde bölgemizde ve ülkemizde eğitim ve öğretim ile sporun kalkınmasında çok önemli bir işlevi üstlenmektedir.

Stratejik plan ile; çevre analizini de kapsayacak şekilde, okulumuzun idari anlamda durumu belirlenerek 2024-2028 yıllarına ait misyon, vizyon, stratejik amaç ve hedeflerinin ele alındığı bir gelecek projeksiyonu çizilmiştir. Planın hazırlanmasında emeęi geçen personelimize ve ilgili birimlerimize, planın uygulama aşamasında kaliteli ve doğru bilginin üretilmesi ve çevresel etkinliğinin sağlanmasında, çağdaş ve evrensel değerler doğrultusunda bütünleşerek çalışacak tüm idari, öğretmen ve diğer personelimize teşekkür ediyorum, başarılar diliyorum.

Herhangi bir organizasyon ya da örgüt, kendisini meydana getiren alt organların birbiriyle ve merkezi yönetimle kurduğu karmaşık iletişim ve etkileşimden oluşmaktadır. Bu organizasyon ya da kurumlar, içinde buldukları toplumun hayati düzeyde önem arz eden ihtiyaçlarını karşılamak üzere tesis edilmişlerdir. Söz konusu ihtiyaçlar hayati olduğu kadar büyük bir kitleyi temsil ettikleri için de devasa boyutlardadır. Daha somut bir biçimde ifade edilecek olursa, yaklaşık 80 milyonluk bir nüfusa ve bu nüfus içerisinde yaklaşık 20 milyon öğrenci kitlesine sahip olan ülkemizde, milli eğitim hizmetlerinin bulunduğu kritik nokta ve sahip olduğu rol daha iyi anlaşılabilir. Milli eğitim konusunda atılacak yeni bir adımın, alınacak yeni bir kararın, sistemde gerçekleştirilecek bir deęişiklięin en başta 20 milyonluk öğrenci kitlesini, hemen akabinde, eğitimin bir diğer bileşeni olan anne-babaları göz önünde bulundurduğumuzda, 40 milyon insanı etkileyeceęi aşıkardır. Basit bir hesaplama milli eğitim organizasyonu, ülkemiz nüfusunun yaklaşık 3/4'üne hitap etmektedir. Milli eğitim hizmetlerinin rolünü daha da kritik ve zor bir hale getiren bir diğer husus da yukarıda bahsettiğimiz hedef kitlenin en önemli özelliğinin sürekli deęişiyor olmasıdır. Küreselleşen ve hızı inanılmaz boyutlara ulaşan bilgi ve enformasyon dolaşımı, tüm kapalı sistemleri hızla işlevsizleştirmektedir. Artık kitleleri etkileme gücüne sahip ve bir noktada kontrol edilemeyen dinamikler mevcuttur (google, youtube, facebook vs). Bu akıl almaz dinamizm içerisinde milli eğitimin hitap ettiği kitleyi memnun etmesi ve geçerliliğini koruması hayati bir durumdur.

Uęur ÖZEN

Okul Müdürü

İÇİNDEKİLER

İçindekiler bölümü hazırlanırken ve planın sayfa tasarımı yapılırken aşağıda verilen sıralama dikkate alınmalıdır.

1. GİRİŞ VE STRATEJİK PLANIN HAZIRLIK SÜRECİ

- 1.1. Strateji Geliştirme Kurulu ve Stratejik Plan Ekibi
- 1.2. Planlama Süreci

2. DURUM ANALİZİ

- 2.1. Kurumsal Tarihçe
- 2.2. Uygulanmakta Olan Planın Değerlendirilmesi
- 2.3. Mevzuat Analizi
- 2.4. Üst Politika Belgelerinin Analizi
- 2.5. Faaliyet Alanları ile Ürün ve Hizmetlerin Belirlenmesi
- 2.6. Paydaş Analizi
- 2.7. Kuruluş İçi Analiz

- 2.7.1. Teşkilat Yapısı
- 2.7.2. İnsan Kaynakları
- 2.7.3. Teknolojik Düzey
- 2.7.4. Mali Kaynaklar
- 2.7.5. İstatistik Veriler

2.8. Dış Çevre Analizi (Politik, Ekonomik, Sosyal, Teknolojik, Yasal ve Çevresel Çevre Analizi -PESTLE)

2.9. Güçlü ve Zayıf Yönler ile Fırsatlar ve Tehditler (GZFT) Analizi

2.10. Tespit ve İhtiyaçların Belirlenmesi

3. GELECEĞE BAKIŞ

- 3.1. Misyon
- 3.2. Vizyon
- 3.3. Temel Değerler

4. AMAÇ, HEDEF VE STRATEJİLERİN BELİRLENMESİ

- 4.1. Amaçlar
- 4.2. Hedefler
- 4.3. Performans Göstergeleri
- 4.4. Stratejilerin Belirlenmesi
- 4.5. Maliyetlendirme

5. İZLEME VE DEĞERLENDİRME

6. Tablo/Şekil/Grafikler/Ekler

1. GİRİŞ VE STRATEJİK PLANIN HAZIRLIK SÜRECİ

1.1. Strateji Geliştirme Kurulu ve Stratejik Plan Ekibi

Strateji Geliştirme Kurulu: Okul müdürünün başkanlığında, bir okul müdür yardımcısı, bir öğretmen ve okul/aile birliği başkanı ile bir yönetim kurulu üyesi olmak üzere 5 kişiden oluşan üst kurul kurulur.

Stratejik Plan Ekibi: Okul müdürü tarafından görevlendirilen ve üst kurul üyesi olmayan müdür yardımcısı başkanlığında, belirlenen öğretmenler ve gönüllü velilerden oluşur.

Tablo 1. Strateji Geliştirme Kurulu ve Stratejik Plan Ekibi Tablosu (PLANDA BULUNMALI)

Strateji Geliştirme Kurulu Bilgileri		Stratejik Plan Ekibi Bilgileri	
Adı Soyadı	Ünvanı	Adı Soyadı	Ünvanı
Uğur ÖZEN	MÜDÜR	Gürkan YALINIZ	MÜDÜR YARDIMCISI
Cumali YILDIRIM	MÜDÜR BAŞYARDIMCISI	AYTAÇ BIÇAK	ÖĞRETMEN
Rahime İnce ÖZCELİK	ÖĞRETMEN	Behiye AYSAN	ÖĞRETMEN
NURİYE BETÜL ERTEN	ÖĞRETMEN	SEMİHA ETİKE	ÖĞRETMEN
Naif ÖZTÜRK	Okul Aile Birliği Bşk	Cennet Tuğba ÇAYCI	ÖĞRETMEN
Mehmet Emin KAVAK	Okul Aile Bir üyesi	Meryem ARATEMUR	Okul Aile Bir üyesi

1.2. Planlama Süreci:

2024-2028 dönemi stratejik plan hazırlanma süreci Strateji Geliştirme Kurulu ve Stratejik Plan Ekibi'nin oluşturulması ile başlamıştır. Ekip tarafından oluşturulan çalışma takvimi kapsamında ilk aşamada durum analizi çalışmaları yapılmış ve durum analizi aşamasında, paydaşlarımızın plan sürecine aktif katılımını sağlamak üzere paydaş anketi, toplantı ve görüşmeler yapılmıştır. Durum analizinin ardından geleceğe yönelim bölümüne geçilerek okulumuzun/kurumumuzun amaç, hedef, gösterge ve stratejileri belirlenmiştir.

(Stratejik Planlama sürecine dair kısaca yer verilir. Planlama sürecinde takip edilen yasal süreçten de bahsedilmelidir.)

2. DURUM ANALİZİ

Durum analizi bölümünde okulumuzun mevcut durumu ortaya konularak neredeyiz sorusuna yanıt bulunmaya çalışılmıştır.

Bu kapsamda okulumuzun kısa tanıtımı, okul künyesi ve temel istatistikleri, paydaş analizi ve görüşleri ile okulumuzun Güçlü Zayıf Fırsat ve Tehditlerinin (GZFT) ele alındığı analize yer verilmiştir.

2.1. Kurumsal Tarihçe



Okulumuz 1966 yılında Adana Karşıyaka Lisesi adıyla Yüreğir İlçesinde eğitim ve öğretime açılarak Karşıyaka semtinde bir ihtiyacı gidermiş, daha sonra adı Atatürk Lisesi olarak değiştirilmiştir. Okulumuz devlet tarafından yaptırılmış olup 3 katlıdır. 23 dershanesi, fizik kimya ve biyoloji dersleri için ortak kullanılan 1 fen bilimleri laboratuvarı, son iki yıldan beri 1 teknik laboratuvarı, 1 bilişim ve teknoloji sınıfı, 1 kütüphane, 1 öğretmenler odası, 1 arşiv odası, 1 rehberlik servisi odası, 1 öğrenci kantini bulunmaktadır. Ayrıca 1986 yılında Bakanlığımız tarafından yaptırılan 150 öğrenci kapasiteli DPY pansiyonu bulunmaktadır.

Okulumuz Karşıyaka'nın ilk, Adana'nın 3. Lisesi olup, 16.05.2013 tarihinden itibaren de Atatürk Anadolu Sağlık Meslek Lisesi olarak eğitim ve öğretime devam etmiştir. Sağlık Meslek Lisesi olmadan önce iki devre şeklinde eğitim ve öğretime devam etmekteydi. 3308 sayılı Kanununun 4.maddesi gereği kurulan Mesleki Eğitim Kurulunun, 15 Haziran 2006 tarihinde alınan 19.Mesleki Eğitim Kurulu Kararı ile Sağlık Meslek Liselerindeki 11 Meslek Dalı 3308 sayılı kanun kapsamına alınmış olup, 2006-2007 Eğitim Öğretim yılından geçerli olmak üzere Mesleki ve Teknik Eğitim Yönetmeliği Hükümlerine göre eğitim verilmekte iken 07.09.2013 tarihinde yayımlanan Ortaöğretim Kurumlar Yönetmeliği hükümlerine göre eğitim vermektedir.

İl Mesleki Eğitim Kurulunun almış olduğu kararla; 2014-2015 Eğitim-Öğretim yılından itibaren Hemşirelik, Acil Tıp Teknisyenliği ve Tıbbi Sekreterlik bölümlerine öğrenci alınmayarak bölümlerin kademeli olarak kapatılmasına, yerine Hemşire yardımcılığı, Ebe Yardımcılığı ve Sağlık Teknisyenliği bölümlerinin açılması uygun görülmüştür. 2014-2015 eğitim öğretim yılından itibaren tüm bölümler kademeli olarak kapatılarak Anadolu meslek liselerinde açılacak alan ve dal tekliflerinin Sağlık Hizmetleri Alanı adı altında hemşire yardımcısı, ebe yardımcısı ve sağlık bakım teknisyenliği dalları şeklinde açılması uygun görülmüştür. Ayrıca 2017 yılının ekim ayında yeni yapılan binamıza taşındık

.Okulumuzda daha önce görev yapan müdürler sırasıyla: Kadir ÇİFTÇİ, Orhan ÖZALP, Bedii ERDOĞAN, Fevzi KOCA, H.Doğan SALTUK, A.Basri ASLAN, Muhittin KANDİLCİ, Necmi YILMAZ , Şeyh Kasım GARİP ,Rıdvan ŞANLITÜRK ve Abdulsamet EMİROĞULLARI' dır.1 Temmuz 2019 tarihinden bu yana da okul müdürü olarak Uğur ÖZEN görev yapmaktadır*

2.2.Uygulanmakta Olan Stratejik Planın Deęerlendirilmesi

2019-2023 Stratejik Planında gösterilen Stratejik Hedef 1.1: “Kayıt bölgemizde yer alan çocukların okullaşma oranları artırılacak ve öğrencilerin uyum ve devamsızlık sorunları da giderilecektir.” şeklindedir.

Bu hedef incelendiğinde; bir ortaöğretim kurumu olan okulumuza kayıt şekli göz önünde bulundurulduğunda lise çağındaki öğrencilerde okullaşma oranının oldukça yüksek olduğu görülmektedir. Bu nedenle yeni stratejik planda bu yönde bir hedef bulundurmaya gerek görülmemektedir. Okulumuza yeni başlayan 9. Sınıf öğrencilerinin uyum eğitimleri okulun ilk haftasında yapılmaktadır ve oldukça yararlı olmaktadır. Ancak okulumuz öğrencilerinde devamsızlık sorunları devam etmektedir. Bu yönde bir hedef belirlemek yararlı olacaktır.

2019-2023 Stratejik Planında gösterilen Stratejik Hedef 2.1: “Öğrenme kazanımlarını takip eden ve velileri de sürece dâhil eden bir yönetim anlayışı ile öğrencilerimizin akademik başarıları ve sosyal faaliyetlere etkin katılımı artırılacaktır.” şeklindedir.

Bu hedef incelendiğinde; 2023-2024 yılı başından itibaren AMP 9. Sınıflarda uygulanan velilerle sıkı iş birliği ve sık toplantıların öğrenciler üzerinde olumlu gelişmelere yol açtığı gözlemlenmiştir. Bununla birlikte okulumuzda sıkça yapılan sosyal faaliyetlerin öğrenciler üzerinde olumlu etkiler yarattığı gözlemlenmiştir.

2019-2023 Stratejik Planında gösterilen Stratejik Hedef 2.2: “Etkin bir rehberlik anlayışıyla, öğrencilerimizi ilgi ve becerileriyle orantılı bir şekilde üst öğrenime veya istihdama hazır hale getiren daha kaliteli bir kurum yapısına geçilecektir.” şeklindedir. Bu hedef incelendiğinde; her ne kadar üst öğrenime yönelik seminerler düzenlenmekte ve deneme sınavları düzenlense de üniversiteye yerleşmek isteyen ve bu yönde çalışan öğrenci sayısında istenen oranda artış görülmemiştir

2019-2023 Stratejik Planında gösterilen Stratejik Hedef 3.1: Bu hedef incelendiğinde; çalışanlar arası iletişimin sağlıklı ve etkili olduğu, Onur Kurulu ile Öğrenci Ödül ve Disiplin Kurulunun uyumlu çalıştığı bilinmektedir. Derslik, atölye ve diğer mekanların genel olarak fiziki durumlarının iyi olduğu ancak daha iyi hale getirilebileceği görülmektedir.

2.3.Yasal Yükümlülükler ve Mevzuat Analizi

Okulumuzun çalışma usulleri ve iş süreçlerine ilişkin yasal düzenlemelerin başında MEB Ortaöğretim Kurumları Yönetmeliği gelir. Bununla birlikte MEB Okul-Aile Birliği Yönetmeliği, MEB Eğitim Kurumları Sosyal Etkinlikler Yönetmeliği ve MEB Eğitim Kurulları ve Zümreleri Yönergesi gibi mevzuat da okulumuzun çalışma kurallarını belirler ortaya konulur.

2.4.Üst Politika Belgeleri Analizi

Çeşitli Üst Politika Belgeleri incelenerek, üst politika belgeleri ile kurumumuza verilen görevler ve kurumumuzda oluşan ihtiyaçlar tablosu aşağıdaki şekliyle oluşturulmuştur.

Tablo 2. Üst Politika Belgeleri Analizi Tablosu

Üst Politika Belgesi	İlgili Bölüm/Referans	Verilen Görevler/İhtiyaçlar
MEB 2024- 2028 STRATEJİ K PLANI	AMAÇ, HEDEF, GÖSTERGE VE STRATEJİLER	<ul style="list-style-type: none">•Öğrencilerin devamsızlık ve sınıf tekrarlarının azaltılmasına ve örgün eğitim içinde kalmalarına yönelik çalışmalar yapılacaktır.Ortaöğretimde öğrencilerin akademik, bilimsel, sosyal, kültürel, sanatsal, sportif faaliyetler ile sosyal sorumluluk programı kapsamındaki çalışmalara katılımları sağlanacaktır.• Öğrencilerin devamsızlıklarının önlenmesi, ilgi ve yeteneklerine uygun olarak yönlendirilmesi için rehberlik sisteminin güçlendirilmesine çalışılacaktır.• Okul aidiyetinin geliştirilmesi amacıyla öğrencilere yönelik sosyal etkinliklerin artırılmasına çalışılacaktır.• Eğitim ortamlarının öğrenci ihtiyaçlarına cevap verecek şekilde geliştirilmesi ve buna yönelik finansmanın sağlanmasına çalışılacaktır.• Ortaöğretimde akademik başarısızlık, devamsızlık, sınıf tekrarı ve okul terkine sebep olan faktörlerin tespit edilerek ortadan kaldırılmasına çalışılacaktır.
ADANA İL MİLLİ EĞİTİM MÜDÜRL ÜĞÜ 2024- 2028 STRATEJİ K PLANI	AMAÇ, HEDEF, GÖSTERGE VE STRATEJİLER	<ul style="list-style-type: none">•Mesleki ve teknik eğitim alanında eğitimistihdam-üretim ilişkisi güçlendirilecek ve uluslararası iş birliği ve deneyim paylaşımı teşvik edilecektir.•Mesleki ve teknik eğitimde eğitim-üretim ve istihdam ilişkisinin güçlendirilmesi için ilgili taraflarla iş birlikleri kurulmasına çalışılacaktır.

2.5.Faaliyet Alanları ile Ürün/Hizmetlerin Belirlenmesi

Mevzuat analizi çıktıları dolayısıyla belirlenen görev ve sorumluluklar dikkate alınarak okulumuzun sunduğu temel ürün ve hizmetler belirlenerek Tablo 3'te belirli faaliyet alanları altında toplulaştırılmıştır

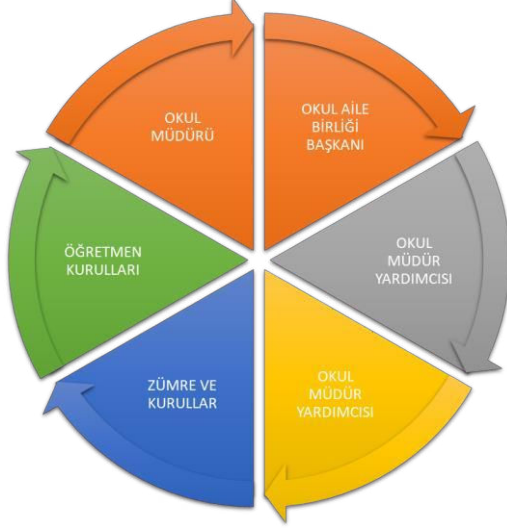
Tablo 3. Faaliyet Alanlar/Ürün ve Hizmetler Tablosu

Faaliyet Alanı	Ürün/Hizmetler
Öğretim-eğitim faaliyetleri	Öğrenci İşleri Kayıt-nakil işleri Devam-devamsızlık Sınıf geçme Sınav hizmetleri
Rehberlik faaliyetleri	Öğrencilere rehberlik yapmak Velilere rehberlik etmek Rehberlik faaliyetlerini yürütmek
Sosyal faaliyetler	Öğretmen-öğrenci-veli iş birliğinde dış paydaşları da dahil ederek sosyal faaliyetler yapmak
Sportif faaliyetler	Çeşitli spor dallarında öğrencilere eğitim vererek bölgesel ve ulusal yarış ve yarışmalara katılmak
Kültürel ve sanatsal faaliyetler	Okul içinde ve okul dışında Kültürel ve sanatsal faaliyetler yapmak
İnsan kaynakları faaliyetleri (mesleki gelişim faaliyetleri, personel etkinlikleri...)	Çeşitli özel gün ve haftalarda okulumuz personellerini bir araya getirerek olumlu bir kurum kültürü oluşturmaya çalışmak
Okul aile birliği faaliyetleri	Okul içinde uygulanan kurallar ve Okul içinde ve okul dışında yapılan faaliyetlerde okul aile birliğinin fikrini ve katkısını almak
Öğrencilere yönelik faaliyetler	Öğrencileri çeşitli sosyal kültürel ve sportif faaliyetlere yönlendirmek, başarılı öğrencilere burs imkanı sağlamak
Ölçme değerlendirme faaliyetleri	Mevzuat gereği yapılması gereken ortak sınav vb. sınavları yapmak, gönüllü öğrencilere deneme sınavları uygulamak
Öğrenme ortamlarına yönelik faaliyetler	Bakanlığımızdan gelen ödenekler ve dış paydaşlardan gelen katkılar ile derslik ve atölyeleri zamanın gereklerine uygun olarak donatmaya çalışmak
Ders dışı faaliyetler	Çeşitli ders dışı eğitim faaliyetleri ile öğrencilerin fiziksel, bilişsel ve duyuşsal gelişimlerine katkı yapmak

*Tabloda sıralanan faaliyet alanları örnek olarak sıralanmıştır. Okul/kurumlar tür ve yapılarına göre faaliyet alanlarını ve ürün /hizmetlerini belirleyeceklerdir.

2.6. Paydaş Analizi

Kurumumuzun temel paydaşları öğrenci, veli ve öğretmen olmakla birlikte eğitimin dışsal etkisi nedeniyle okul çevresinde etkileşim içinde olunan geniş bir paydaş kitlesi bulunmaktadır. Paydaşlarımızın görüşleri anket, toplantı, dilek ve istek kutuları, elektronik ortamda iletilen önerilerde dâhil olmak üzere çeşitli yöntemlerle sürekli olarak alınmaktadır.



Paydaş anketlerine ilişkin ortaya çıkan temel sonuçlara altta yer verilmiştir.
Öğrenci Anketi Sonuçları:

Sıra No	MADDELER	KATILMA DERECEŚİ				
		Kesinlikle Katılıyorum	Katılıyorum	Kararsızım	Kısmen Katılıyorum	Katılmıyorum
1	Öğretmenlerimle ihtiyaç duyduğumda rahatlıkla görüşebilirim.	31	38	18	11	14
2	Okul müdürü ile ihtiyaç duyduğumda rahatlıkla konuşabiliyorum.	20	29	26	16	23
3	Okulun rehberlik servisinden yeterince yararlanabiliyorum.	20	46	21	10	15
4	Okula ilettiğimiz öneri ve isteklerimiz dikkate alınır.	13	30	27	16	29
5	Okulda kendimi güvende hissediyorum.	38	37	17	8	12
6	Okulda öğrencilerle ilgili alınan kararlarda bizlerin görüşleri alınır.	15	36	21	16	30
7	Öğretmenler yeniliğe açık olarak derslerin işlenişinde çeşitli yöntemler kullanmaktadır.	26	43	19	10	16
8	Derslerde konuya göre uygun araç gereçler kullanılmaktadır.	32	48	13	9	10
9	Teneffüslerde ihtiyaçlarımı giderebiliyorum.	21	32	17	15	28
10	Okulun içi ve dışı temizdir.	34	30	14	20	13
11	Okulun binası ve diğer fiziki mekânlar yeterlidir.	24	31	21	14	26
12	Okul kantininde satılan malzemeler sağlıklı ve güvenlidir.	20	24	14	22	26
13	Okulumuzda yeterli miktarda sanatsal ve kültürel faaliyetler düzenlenmektedir.	24	30	19	13	28

Okulumuzun Olumlu (başarılı) ve Olumsuz (başarısız) Yönlerine İlişkin Görüşleriniz.		
	Olumlu (Başarılı) yönlerimiz	Olumsuz (başarısız) yönlerimiz
1	Kütüphane hizmeti	Sınıflarda ve Robotik kodlama sınıfında internetin olmaması
2	Temiz olması	Kantinde ürün fiyatlarının yüksek olması
3	Toplantı salonunun kullanışlı olması	Okul formasının değişiklik talebinin olmaması
4	Öğretmenlerin yenilikçi olması	Robotik kodlama kursunun aktifleştirilememesi
5	Yarışmadaki başarılar	Spor sahasının yeterli olmaması
6	Öğretmenlerin öğrencilere hoşgörülü yaklaşması	Yeterli aktivitenin olmaması
7	Kitap okuma faaliyetleri	Teneffüs sürelerinin yetersizliği
8	Disiplinli olması	Giyinme odasının olmaması
9	Öğrencilerin başarı ortalamalarının yüksek olması	Sosyal faaliyetlerin yetersiz olması
10	Teknolojik donanıma destekleniyor olması	
11	Robotik kodlama sınıfının olması	
12	Sınıfların yönetmelik gereği meslek derslerinde ikiye bölünerek işlenmesi	

TABLO : Öğrenci görüş ve değerlendirmeleri anket formu yüzdeler oranlar

Sıra No	MADDELER	KATILMA DERECEİ				
		Kesinlikle Katılıyorum	Katılıyorum	Kararsızım	Kısmen Katılıyorum	Katılmıyorum
1	Öğretmenlerimle ihtiyaç duyduğumda rahatlıkla görüşebilirim.	%27,3	%33,9	%16	%9,8	%12,5
2	Okul müdürü ile ihtiyaç duyduğumda rahatlıkla konuşabiliyorum.	%13,2	%25,6	%23	%14,1	%20,3
3	Okulun rehberlik servisinden yeterince yararlanabiliyorum.	%17,8	%41	%18,7	%8,9	%13,3
4	Okula ilettiğimiz öneri ve isteklerimiz dikkate alınır.	%8,6	%26	%23,4	%13,4	%25,2
5	Okulda kendimi güvende hissediyorum.	%33,9	%33	%15,1	%7,1	%10,7
6	Okulda öğrencilerle ilgili alınan kararlarda bizlerin görüşleri alınır.	%12,7	%30,5	%17,7	%13,5	%25,4
7	Öğretmenler yeniliğe açık olarak derslerin işlenişinde çeşitli yöntemler kullanmaktadır.	%21,8	%36,1	%15,9	%8,4	%13,4
8	Derslerde konuya göre uygun araç gereçler kullanılmaktadır.	%28,5	%42,5	%11,6	%8	%8,9
9	Teneffüslerde ihtiyaçlarımı giderebiliyorum.	%18,5	%28,3	%15	%13,2	%24,7
10	Okulun içi ve dışı temizdir.	%30,6	%27	%12,6	%11,8	%11,7
11	Okulun binası ve diğer fiziki mekânlar yeterlidir.	%20,6	%26,7	%18,1	%12	%26,7
12	Okul kantininde satılan malzemeler sağlıklı ve güvenlidir.	%18,8	%22,6	%13,2	%20,7	%24,5
13	Okulumuzda yeterli miktarda sanatsal ve kültürel faaliyetler düzenlenmektedir.	%21	%24,3	%16	%11,2	%24,1

Okulumuzun Olumlu (başarılı) ve Olumsuz (başarısız) Yönlerine İlişkin Görüşleriniz.		
	Olumlu (Başarılı) yönlerimiz	Olumsuz (başarısız) yönlerimiz
1	Öğrencilerin etkinliklere gönüllü katılmaları .	Araç ve gereçlerin yetersizliği
2	Anlayışlı güler yüzlü çalışanların olması.	Sınavsız öğrenci alımının seviyeyi düşürmesi
3	İdari yapı, okul ortamı ve öğretmen arasında ayrımın olmaması	Ortak sınavlarda öğretmen tutumlarının eşit olmaması
4	Okul ortamının huzurlu olması	İnternetin olmaması
5	Disiplinli olması	Okulun konumu
6	Labaratuvarın yeterli oluşu	Sosyal faaliyetlerin yetersizliği
7	Öğretmen öğrenci iletişiminin iyi olması	Okul çevresinin tehlikeli oluşu
8	Öğrencilerimizin yarışmalarda derece almaları	
9	Zümreler arası işbirliği	
10	Projeler,etkinlikler ve ekip çalışması	

Öğretmen Anketi Sonuçları

Sıra No	MADDELER	KATILMA DERECEİ				
		Kesinlikle Katılıyorum	Katılıyorum	Kararsızım	Kısmen Katılıyorum	Katılmıyorum
1	Okulumuzda alınan kararlar, çalışanların katılımıyla alınır.	10	8	1	3	4
2	Kurumdaki tüm duyurular çalışanlara zamanında iletilir.	16	11	1	1	0
3	Her türlü ödüllendirmede adil olma, tarafsızlık ve objektiflik esastır.	9	9	4	2	2
4	Kendimi, okulun değerli bir üyesi olarak görürüm.	11	10	1	1	2
5	Çalıştığım okul bana kendimi geliştirme imkânı tanımaktadır.	9	10	2	3	2
6	Okul, teknik araç ve gereç yönünden yeterli donanıma sahiptir.	13	8	3	2	0
7	Okulda çalışanlara yönelik sosyal ve kültürel faaliyetler düzenlenir.	10	12	2	3	0
8	Okulda öğretmenler arasında ayrım yapılmamaktadır.	9	9	2	3	3
9	Okulumuzda yerelde ve toplum üzerinde olumlu etki bırakacak çalışmalar yapılmaktadır.	9	11	2	3	0
10	Yöneticilerimiz, yaratıcı ve yenilikçi düşüncelerin üretilmesini teşvik etmektedir.	10	10	1	3	1
11	Yöneticiler, okulun vizyonunu, stratejilerini, iyileştirmeye açık alanlarını vs. çalışanlarla paylaşır.	10	10	2	3	0
12	Okulumuzda sadece öğretmenlerin kullanımına tahsis edilmiş yerler yeterlidir.	9	11	2	2	2
13	Alanıma ilişkin yenilik ve gelişmeleri takip eder ve kendimi güncellerim.	12	7	1	3	0

Sıra No	MADDELER	KATILMA DERESESİ				
		Kesinlikle Katılıyorum	Katılıyorum	Kararsızım	Kismen Katılıyorum	Katılmıyorum
1	Okulumuzda alınan kararlar, çalışanların katılımıyla alınır.	%44	%32	%5	%8	%12
2	Kurumdaki tüm duyurular çalışanlara zamanında iletilir.	%50	%42	%4	%4	%0
3	Her türlü ödüllendirmede adil olma, tarafsızlık ve objektiflik esastır.	%40	%40	%12	%8	%8
4	Kendimi, okulun değerli bir üyesi olarak görürüm.	%40	%38	%4	%4	%8
5	Çalıştığım okul bana kendimi geliştirme imkânı tanımaktadır.	%48	%32	%8	%12	%8
6	Okul, teknik araç ve gereç yönünden yeterli donanıma sahiptir.	%26	%35	%8	%12	%8
7	Okulda çalışanlara yönelik sosyal ve kültürel faaliyetler düzenlenir.	%28	%40	%8	%20	%0
8	Okulda öğretmenler arasında ayırım yapılmamaktadır.	%44	%28	%16	%8	%4
9	Okulumuzda yerelde ve toplum üzerinde olumlu etki bırakacak çalışmalar yapmaktadır.	%40	%48	%8	%12	%0
10	Yöneticilerimiz, yaratıcı ve yenilikçi düşüncelerin üretilmesini teşvik etmektedir.	%40	%40	%4	%16	%4
11	Yöneticiler, okulun vizyonunu, stratejilerini, iyileştirmeye açık alanlarını vs. çalışanlarla paylaşır.	%37	%46	%4	%16	%4
12	Okulumuzda sadece öğretmenlerin kullanımına tahsis edilmiş yerler yeterlidir.	%36	%44	%4	%4	%4
13	Alanıma ilişkin yenilik ve gelişmeleri takip eder ve kendimi güncellerim.	%50	%29	%8	%12	%0

Veli görüş ve değerlendirmeleri anket formu yüzdeler oranlar

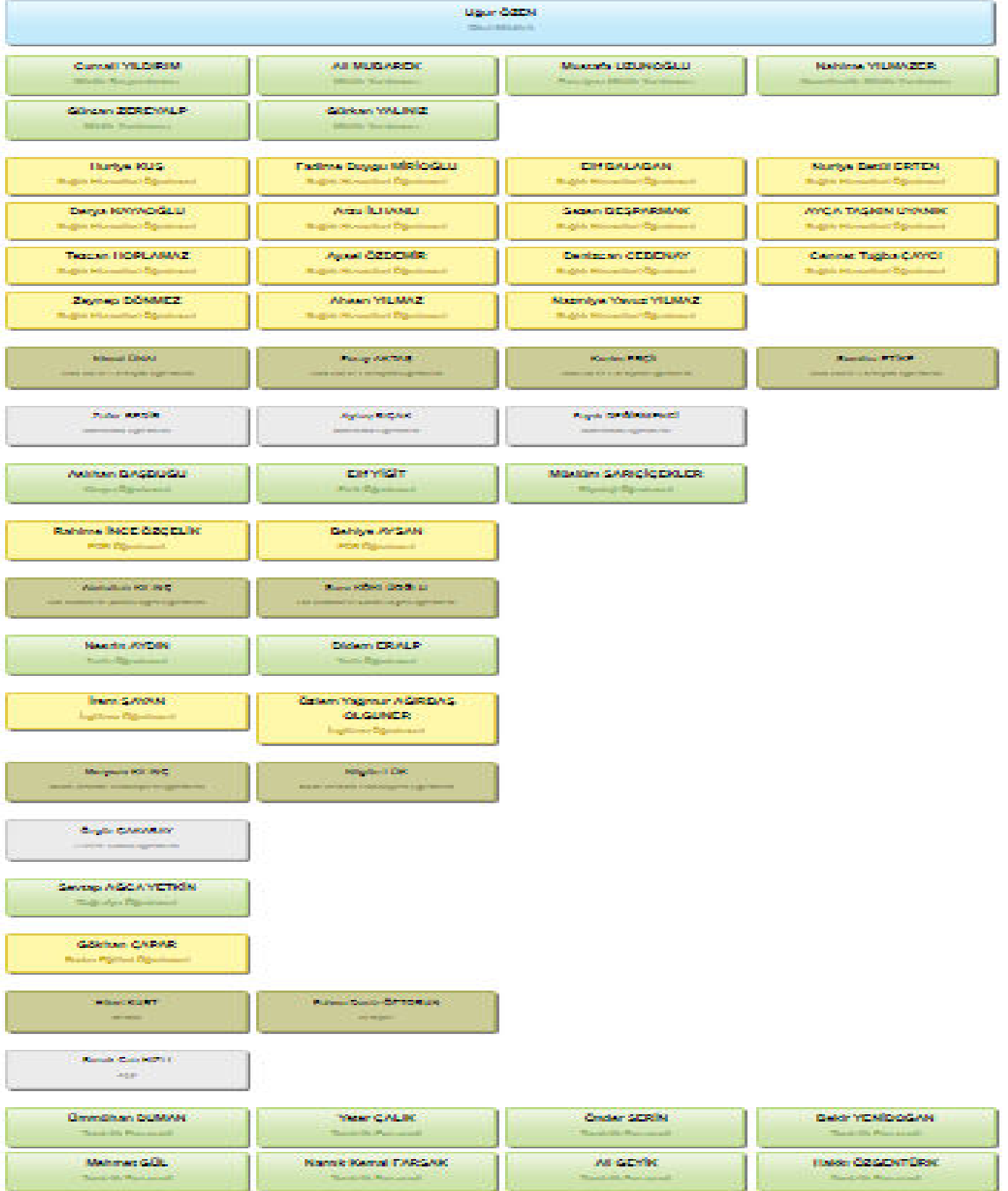
Sıra No	MADDELER	KATILMA DERESESİ				
		Kesinlikle Katılıyorum	Katılıyorum	Kararsızım	Kismen Katılıyorum	Katılmıyorum
1	İhtiyaç duyduğumda okul çalışanlarıyla rahatlıkla görüşebiliyorum.	43	48	24	13	27
2	Bizi ilgilendiren okul duyurularını zamanında öğreniyorum.	46	52	19	22	23
3	Öğrencimle ilgili konularda okulda rehberlik hizmeti alabiliyorum.	42	46	25	23	21
4	Okula ilettiğim istek ve şikâyetlerim dikkate alınıyor.	35	39	30	24	25
5	Öğretmenler yeniliğe açık olarak derslerin işlenişinde çeşitli yöntemler kullanmaktadır.	45	41	26	25	18
6	Okulda yabancı kişilere karşı güvenlik önlemleri alınmaktadır.	54	42	27	23	16
7	Okulda bizleri ilgilendiren kararlarda görüşlerimiz dikkate alınır.	40	43	29	20	21
8	E-Okul Veli Bilgilendirme Sistemi ile okulun internet sayfasını düzenli olarak takip ediyorum.	46	57	21	19	18
9	Çocuğumun okulunu sevdiğini ve öğretmenleriyle iyi anlaştığını düşünüyorum.	53	39	19	18	22
10	Okul, teknik araç ve gereç yönünden yeterli donanıma sahiptir.	36	51	30	17	25
11	Okul her zaman temiz ve bakımlıdır.	46	39	25	17	22
12	Okulun binası ve diğer fiziki mekânlar yeterlidir.	34	37	32	24	26
13	Okulumuzda yeterli miktarda sanatsal ve kültürel faaliyetler düzenlenmektedir.	34	32	30	22	15

Okulumuzun Olumlu (başarılı) ve Olumsuz (başarısız) Yönlerine İlişkin Görüşleriniz.		
	Olumlu (Başarılı) yönlerimiz	Olumsuz (başarısız) yönlerimiz
1	Öğretmenlerin ilgisi	Faaliyet alanının yetersizliği
2	Okulda bir görevli polis olması	Kantinin küçük olması
3	Meslek derslerinin öğretmen sayılarının fazla olması	İnternet altyapısının olmaması
4		Ulaşımın zorluğu
5		Üniversite sınavına yönelik derslerin yetersizliği
		Kantinin okul binasının içinde olması

Sıra No	MADDELER	KATILMA DERECEŚİ				
		Kesinlikle Katılıyorum	Katılıyorum	Kararsızım	Kısmen Katılıyorum	Katılmıyorum
1	İhtiyaç duyduğumda okul çalışanlarıyla rahatlıkla görüşebiliyorum.	%28	%31	%15	%8	%17
2	Bizi ilgilendiren okul duyurularını zamanında öğreniyorum.	%28	%32	%12	%14	%14
3	Öğrencimle ilgili konularda okulda rehberlik hizmeti alabiliyorum.	%27	%29	%16	%15	%13
4	Okula ilettiğim istek ve şikâyetlerim dikkate alınıyor.	%23	%25	%20	%16	%16
5	Öğretmenler yeniliğe açık olarak derslerin işlenişinde çeşitli yöntemler kullanmaktadır.	%29	%26	%17	%16	%12
6	Okulda yabancı kişilere karşı güvenlik önlemleri alınmaktadır.	%33	%26	%17	%14	%10
7	Okulda bizleri ilgilendiren kararlarda görüşlerimiz dikkate alınır.	%26	%28	%19	%13	%14
8	E-Okul Veli Bilgilendirme Sistemi ile okulun internet sayfasını düzenli olarak takip ediyorum.	%29	%35	%13	%12	%11
9	Çocuğumun okulunu sevdiğini ve öğretmenleriyle iyi anlaştığını düşünüyorum.	%35	%26	%13	%12	%15
10	Okul, teknik araç ve gereç yönünden yeterli donanıma sahiptir.	%23	%32	%19	%11	%16
11	Okul her zaman temiz ve bakımlıdır.	%31	%26	%17	%11	%15
12	Okulun binası ve diğer fiziki mekânlar yeterlidir.	%22	%24	%21	%16	%17
13	Okulumuzda yeterli miktarda sanatsal ve kültürel faaliyetler düzenlenmektedir.	%26	%24	%23	%17	%11

2.7.Okul/Kurum İçi Analiz

Teşkilat Şeması



2.1.1 Teşkilat Yapısı

Okulumuzun temel girdilerine ilişkin bilgiler altta yer alan okul künyesine ilişkin tabloda yer almaktadır.

Tablo 4.Okul/Kurum İçi Analiz İçerik Tablosu

İli: ADANA		İlçesi: YÜREĞİR		
CUMHURİYET Cadde/Sokak:788 Dış Kapı No:7 /1 YÜREĞİR/ADANA		Coğrafi Konum (link)*:	36°59'07.2"N 35°20'35.3"E	
(0322) 321 65 96		Faks Numarası:	(0 322) 3226274	
751317@meb.k12.tr		Web sayfası adresi:	http://adanaaturkanadolusml.meb.k12.tr	
751317		Öğretim Şekli:	Tam Gün	
Okulun Hizmete Giriş Tarihi : 01.09.1986		Toplam Çalışan Sayısı *	44	
Kız	337	Öğretmen Sayısı	Kadın	31
Erkek	172		Erkek	13
Toplam	509		Toplam	44
Derslik Başına Düşen Öğrenci Sayısı		:23	Şube Başına Düşen Öğrenci Sayısı	:26
Öğretmen Başına Düşen Öğrenci Sayısı		:11	Şube Başına 30'dan Fazla Öğrencisi Olan Şube Sayısı	:8
Öğrenci Başına Düşen Toplam Gider Miktarı		320.186	Öğretmenlerin Kurumdaki Ortalama Görev Süresi	8.4

*Tabloda sıralanan bilgiler, örnek olarak sıralanmıştır.

2.7.2. İnsan Kaynakları

Okulumuzun çalışanlarına ilişkin bilgiler altta yer alan tabloda belirtilmiştir.

Çalışan Bilgileri Tablosu

Unvan*	Erkek	Kadın	Toplam
Okul Müdürü ve Müdür Yardımcısı	7	1	8
Branş Öğretmeni	9	31	40
Rehber Öğretmen	0	2	2
İdari Personel	0	0	0
Yardımcı Personel	8	6	14
Güvenlik Personeli	0	0	0
Toplam Çalışan Sayıları	24	40	64

(Bu Bölümde verilen tablolar örneklendirmek amacıyla verilmiştir. Okul/kurum tablo çeşitliğini sağlayabilir.)

Tablo 5. Çalışanların Görev Dağılımı (PLANDA BULUNMALI)

OKUL/KURUMDA BULUNAN ÇALIŞAN ÜNVANLARINA GÖRE TABLODA DAĞIŞIKLIK YAPILABİLİR)

Çalışanın Ünvanı	Görevleri
Okul /Kurum Müdürü	İdari
Müdür Baş Yardımcısı	İdari
Müdür Yardımcısı	İdari
Atölye ve Bölüm Şefleri	Eğitim Öğretim
Öğretmenler	Eğitim Öğretim
Yönetim İşleri ve Büro Memuru	
Yardımcı Hizmetler Personeli	

Tablo 6. İdari Personelin Hizmet Süresine İlişkin Bilgiler (PLANDA BULUNMALI)

Hizmet SüreleriYıl İtibarıyla	
	Kişi Sayısı	%
1-4 Yıl	4	
5-6 Yıl	2	
7-10 Yıl		
10.....Üzeri		

Tablo 7. Okul/Kurumda Oluşan Yönetici Sirkülasyonu Oranı (PLANDA BULUNMASI ZORUNLU DEĞİL)

	Yıl İçerisinde Okul/Kurumdan Ayrılan Yönetici Sayısı			Yıl İçerisinde Okul/Kurumda Göreve Başlayan Yönetici Sayısı		
	2021	2022	2023	2021	2022	2023
TOPLAM	1	-	2	1	3	

Tablo 8. İdari Personelin Katıldığı Hizmet İçi Programları (PLANDA BULUNMASI ZORUNLU DEĞİL)

Adı ve Soyadı	Görevi	Katıldığı Çalışmanın Adı	Katıldığı Yıl	Belge No
	Müdür			
	Müdür Yardımcısı			

Tablo 9. Öğretmenlerin Hizmet Süreleri (Yıl İtibarıyla) (PLANDA BULUNMALI)

Hizmet Süreleri	Branşı	Kadın	Erkek	Hizmet Yılı	Toplam
1-3 Yıl		3	1		4
4-6 Yıl		1			1
7-10 Yıl		12	3		15
11-15 Yıl		5			5
16-20			2		1
20 ve üzeri		9	2		10

Tablo 10. Kurumda Gerçekleşen Öğretmen Sirkülasyonunun Oranı (PLANDA BULUNMASI ZORUNLU DEĞİL)

	Yıl İçerisinde Kurumdan Ayrılan Öğretmen Sayısı			Yıl İçerisinde Kurumda Göreve Başlayan Öğretmen Sayısı		
	2021	2022	2023	2021	2022	2023
TOPLAM						

Tablo 11. Öğretmenlerin Katıldığı Hizmet İçi Eğitim Programları (PLANDA BULUNMASI ZORUNLU DEĞİL)

Adı ve Soyadı	Branşı	Katıldığı Çalışmanın Adı	Katıldığı Yıl	Belge No

Tablo 12. Kurumdaki Mevcut Hizmetli/ Memur Sayısı (PLANDA BULUNMALI)

	Görevi	Erkek	Kadın	Eğitim Durumu	Hizmet Yılı	Toplam
1	Memur	x		lise	13	
2	Hizmetli		x	ilkokul	6	
3	Hizmetli		x	ilkokul	6	
4	Hizmetli	x		ilkokul	13	
5	Hizmetli	x		ilkokul	6	
6	Hizmetli	x		lise	6	
7	Hizmetli	x		ilkokul	6	
8	Hizmetli	x		ilkokul	6	

Tablo 13. Çalışanların Görev Dağılımı (PLANDA BULUNMALI)

Çalışanın Ünvanı	Görevleri
Okul /Kurum Müdürü	İdari
Müdür Baş Yardımcısı	İdari
Müdür Yardımcısı	
Atölye ve Bölüm Şefleri	Eğitim Öğretim hizmetleri
Öğretmenler	Eğitim Öğretim hizmetleri
Yönetim İşleri ve Büro Memuru	Büro işleri
Yardımcı Hizmetler Personeli	Temizlik işleri

Tablo 14. Okul/kurum Rehberlik Hizmetleri (PLANDA BULUNMALI)

Mevcut Kapasite				Mevcut Kapasite Kullanımı ve Performans					
Psikolojik Danışman Norm Sayısı	Görev Yapan Psikolojik Danışman Sayısı	İhtiyaç Duyulan Psikolojik Danışman Sayısı	Görüşme Odası Sayısı	Danışmanlık Hizmeti Alan			Rehberlik Hizmetleri İle İlgili Düzenlenen Eğitim/Paylaşım Toplantısı vb. Faaliyet Sayısı		
				Öğrenci Sayısı	Öğretmen Sayısı	Veli Sayısı	Öğretmenlere Yönelik	Öğrencilere Yönelik	Velilere Yönelik
2	2		2	598	53	204	5	10	3

2.7.3. Teknolojik Düzey

Teknolojik kaynaklar başta olmak üzere okulumuzda bulunan çalışan durumdaki donanım malzemesine ilişkin bilgiye alttaki tabloda yer verilmiştir.

Tablo 15. Teknolojik Araç-Gereç Durumu (PLANDA BULUNMALI)

Araç-Gereçler	2021	2022	2023	İhtiyaç
Akıllı Tahta Sayısı	23	23	23	
Masaüstü Bilgisayar Sayısı	27	29	38	
Taşınabilir Bilgisayar Sayısı	5	7	7	
Projeksiyon Sayısı	3	3	3	
TV Sayısı	2	2	4	
Yazıcı Sayısı	7	8	9	
Fotokopi Makinası Sayısı	2	3	4	
İnternet Bağlantı Hızı			190mbps	

Okul/kurumun fiziki mekânlar açısından mevcut ve ihtiyaç durumunun da ortaya konulması gerekmektedir.

Tablo 16(PLANDA BULUNMALI)

Fiziki Mekân	Var	Yok	Adedi	İhtiyaç	Açıklama
Öğretmen Çalışma Odası	x		1		
Ekipman Odası	x		1		
Kütüphane	x		1		
Rehberlik Servisi	x		2		
Resim Odası		x			
Müzik Odası		x			
Çok Amaçlı Salon	x		1		
Spor Salonu	x		1		

2.7.4. Mali Kaynaklar

Kurumun mali kaynakları, bütçe büyüklüğü, döner sermaye, okul-aile birliği gelirleri, kantin vb. gelirler ve harcama kalemleri ortaya konulur. Bütçe işlemlerinin kim tarafından yürütüldüğü belirtilir. Enflasyon oranı da dikkate alınarak plan dönemi boyunca gerçekleşecek kaynak artışı tahmini olarak belirlenir.

Tablo 17. Kaynak Tablosu (PLANDA BULUNMALI)

Okul/kurumun harcamalarına göre kaynaklar azaltılabilir veya artırılabilir.

Kaynaklar	2024	2025	2026	2027	2028
Genel Bütçe					
Okul Aile Birliği					
Özel İdare					
Kira Gelirleri	50000	55000	61000	66000	73000
Döner Sermaye					
Dış Kaynak/Projeler					
Diğer					
TOPLAM					

Okul/kurum bütçesinde giderler aşağıdaki başlıklar altında toplanabilir. Harcama

türleri okul/kurumların özelliklerine göre çeşitlilik gösterebilir.

Tablo 18. Harcama Kalemler(PLANDA BULUNMALI)

Okul/kurumun harcamalarına göre harcama kalemi azaltılabilir veya artırılabilir.

Harcama Kalemi	Çeşitleri
Personel	Sözleşmeli olarak çalışan personelin (sekreter temizlik, güvenlik) ücret, vergi, sigorta vb. giderleri
Onarım	Okul/kurum binası ve tesisatlarıyla ilgili her türlü küçük onarım; makine, bilgisayar, yazıcı vb. bakım giderleri
Sosyal-sportif faaliyetler	Etkinlikler ile ilgili giderler
Temizlik	Temizlik malzemeleri alımı
İletişim	Telefon, faks, internet, posta, mesaj giderleri
Kırtasiye	Her türlü kırtasiye ve sarf malzemesi giderleri

Tablo 19. Gelir-Gider Tablosu (PLANDA BULUNMALI)

Okul/kurumun harcamalarına göre harcama kalemi azaltılabilir veya artırılabilir. Son üç yılın harcamaları gelir gider şeklinde yazılmalıdır.

YILLAR	2021		2022		2023	
	GELİR	GİDER	GELİR	GİDER	GELİR	GİDER
Temizlik	505.500		590.235		650000TL	
Küçük Onarım	TL		TL			
Bilgisayar Harcamaları						
Büro Makinaları Harcamaları						
Telefon						
Sosyal Faaliyetler						
Kırtasiye						
GENEL		503.245 TL		590.235 TL		650000TL

2.7.5. İstatistiki Veriler

3 Okulumuzda yer alan sınıfların öğrenci sayıları alttaki tabloda verilmiştir.

4

SINIFI	Erkek	Kız	Toplam	SINIFI	Erkek	Kız	Toplam
9/A	10	22	32	11/B	3	19	22
9/B	15	19	34	11/C	0	21	21
9/C	14	19	33	11/D	12	20	22
9/D	10	22	32	11/E	12	22	34
10/A	8	12	20	12/A	4	17	21
10/B	7	13	20	12/B	4	15	19
10/C	0	20	20	12/C	0	21	21
10/D	19	19	38	12/D	15	13	28
10/E	21	17	38	12/E	4	14	18
11/A	3	15	18				

2.8. Çevre Analizi (PESTLE)

Okulumuzun temel istatistiklerinde verilen okul künyesi, çalışan bilgileri, bina bilgileri, teknolojik kaynak bilgileri ve gelir gider bilgileri ile paydaş anketleri sonucunda ortaya çıkan sorun ve gelişime açık alanlar iç ve dış faktör olarak değerlendirilerek GZFT tablosunda belirtilmiştir. Dolayısıyla olguyu belirten istatistikler ile algıyı ölçen anketlerden çıkan sonuçlar tek bir analizde birleştirilmiştir. Kurumun güçlü ve zayıf yönleri donanım, malzeme, çalışan, iş yapma becerisi, kurumsal iletişim gibi çok çeşitli alanlarda kendisinden kaynaklı olan güçlülükleri ve zayıflıkları ifade etmektedir ve ayrımda temel olarak okul müdürü/müdürlüğü kapsamında bakılarak iç faktör ve dış faktör ayrımı yapılmıştır.

İçsel Faktörler

Tablo 20. PESTLE Analiz Tablosu (PLANDA BULUNMALI)

Güçlü Yönler

Öğrenciler	-Öğrenci sınıf mevcutlarının uygun olması -Öğrenci devamsızlık oranının düşük olması
Çalışanlar	-Kendini geliştiren, gelişime açık ve teknolojiyi kullanan öğretmenlerin olması -Tecrübeli ve istekli öğretim kadrosunun olması.
Veliler	Yeniliğe ve iletişime açık veli profilinin olması.
Bina ve Yerleşke	Derslik sayısının yeterli olması
Yönetim Süreçleri	-Yönetim tarafından kurum kültürünün oluşturulmuş olması - Okul kararları alınırken paydaşların görüş ve önerilerinin dikkate alınması
İletişim Süreçleri	Kurum içi iletişim kanallarının açık olması
Norm ve Kadro İhtiyacı	Okulumuzda yönetici ve öğretmen normlarının doluluk oranının yüksek olması

Zayıf Yönler

Öğrenciler	-Öğrencilerin, oyun ihtiyaçlarını karşılayabilecekleri alanların yetersiz olması. - Öğrencilerin okuma alışkanlıklarının yetersizliği - Öğrencilerin akademik anlamda altyapısının zayıf olması
Çalışanlar	-Öğretmenlerin mesleki gelişimlerini artırıcı faaliyetlerinin azlığı
Veliler	Veli toplantılarına katılımın beklenen düzeyde olmaması -Velinin öğrenci akademik başarısını takip etmemesi
Bina ve Yerleşke	Bahçede oyun (futbol, basketbol sahası ve kapalı spor salonu) alanının yetersizliği
Donanım	Okulumuzun fiziki alt yapısının eksik olması (internetin olmayışı).
Bütçe	Okulumuzda ki eksiklikleri giderecek bütçenin yetersiz olması.

Dışsal Faktörler

Fırsatlar

Politik	-Çevremizde kurumsal ve bireysel bazda sürekli gelişmeyi hedefleyen bilinç düzeyinin artıyor olması. - Bakanlığımızda; katılımcı, planlı, gelişimci, şeffaf ve performansa dayalı stratejik yönetim” anlayışına geçme çabaları
Ekonomik	Ekonomik durumları iyi olan velilerin destekleri
Sosyolojik	-Toplum nezdinde eğitimin gereğine; bilinç ve duyarlılığının artması -Çevremizin aynı sosyo-kültürel yapıya sahip olması - Yakın çevrede öğrencilerin yararlanabileceği gençlik merkezi, halk eğitim merkezi gibi kurumların olması)
Teknolojik	-Eğitim kullanılan araç-gereçlerde ,teknolojik ekipmanlarda ve iletişimde yeni teknolojilerin kullanılması
Mevzuat-Yasal	-Eğitimde fırsat eşitliğine yönelik alınan tedbirlerin her geçen gün daha artırılması hususundaki çabalar -Psikolojik, sosyal ve hatta fiziksel şiddetin eğitim ve disiplin aracı olarak kullanılmasına son verilmesi - Sınıfta kalma ve devam devamsızlık durumlarının yönetmelikle netleşmesi ,
Ekolojik	-Doğal ortamların eğitim ortamlarını(okul) olumsuz etkilememesi - Tüm toplumlarda artan çevre bilinci

Tehditler

Politik	- Eğitim politikalarında çok sık değişiklik yapılması ve eğitim sistemindeki düzenlemelere ilişkin pilot uygulamaların yetersizliği
Ekonomik	-Velilerin Sosyo-ekonomik düzeylerindeki farklılıklar. -Eğitim ve öğretimde kullanılan cihaz ve makinelerin yüksek teknolojilere sahip olması nedeniyle bakım, onarımlarının pahalı olması dolayısıyla okulların maddi yönden zorlanması - Bazı öğrencilerin okul dışı zamanlarında çalışıyor olması
Sosyolojik	-Medyanın (tv, internet, magazin, diziler vb.) öğrenciler üzerinde olumsuz etkilerinin olması -İnsanların çocuklarının eğitime yönelik duyarlılıklarının aynı oranda olmaması - Okul çevresinin tehlikeli oluşu - Okul çevresinin zararlı alışkanlıklara müsait bir altyapısının olması
Teknolojik	-Sürekli gelişen ve değişen teknolojileri takip etme zorunluluğundan doğan maddi kaynak sorunu -E-ortamın güvenliğinin tam sağlanamaması, yersiz, kötüye kullanımları ve yeni gelişen suçlar
Mevzuat-Yasal	-Mevzuatın açık, anlaşılır ve ihtiyaca uygun hazırlanmaması nedeniyle güncelleme ihtiyacının sıklıkla ortaya çıkması
Ekolojik	Yeni nesillerde çevre bilincine karşı duyarsızlık

2.9. GZFT Analizi

Gelişim ve sorun alanları analizi ile GZFT analizi sonucunda ortaya çıkan sonuçların planın geleceğe yönelim bölümü ile ilişkilendirilmesi ve buradan hareketle hedef, gösterge ve eylemlerin belirlenmesi sağlanmaktadır.

Gelişim ve sorun alanları ayırımında eğitim ve öğretim faaliyetlerine ilişkin üç temel tema olan Eğitime Erişim, Eğitimde Kalite ve kurumsal Kapasite kullanılmıştır. Eğitime erişim, öğrencinin eğitim faaliyetine erişmesi ve tamamlamasına ilişkin süreçleri; Eğitimde kalite, öğrencinin akademik başarısı, sosyal ve bilişsel gelişimi ve istihdamı da dâhil olmak üzere eğitim ve öğretim sürecinin hayata hazırlama evresini; Kurumsal kapasite ise kurumsal yapı, kurum kültürü, donanım, bina gibi eğitim ve öğretim sürecine destek mahiyetinde olan kapasiteyi belirtmektedir.

Eğitime Erişim	Eğitimde Kalite	Kurumsal Kapasite
Okullaşma Oranı	Akademik Başarı	Kurumsal İletişim
Okula Devam/ Devamsızlık	Sosyal, Kültürel ve Fiziksel Gelişim	Kurumsal Yönetim
Okula Uyum, Oryantasyon	Sınıf Tekrarı	Bina ve Yerleşke
Özel Eğitime İhtiyaç Duyan Bireyler	İstihdam Edilebilirlik ve Yönlendirme	Donanım
Yabancı Öğrenciler	Öğretim Yöntemleri	Temizlik, Hijyen
Hayatboyu Öğrenme	Ders araç gereçleri	İş Güvenliği, Okul Güvenliği
		Taşıma ve servis

Gelişim ve sorun alanlarına ilişkin GZFT analizinden yola çıkılarak saptamalar yapılırken yukarıdaki tabloda yer alan ayırımında belirtilen temel sorun alanlarına dikkat edilmesi gerekmektedir.

1.TEMA: EĞİTİM VE ÖĞRETİME ERİŞİM	
1	Farklı Kültürlerden gelen öğrenci profili
2	Bazı velilerin öğrenci ve okula karşı ilgisiz olması.
3	Üniversite Sınavlarına Gereken Önemin Verilmemesi
4	Sağlık Alanı ve dallarının kapatılması
5	Kültür derslerinin bazı sınıflarda kaldırılması veya ders saatlerinin azaltılması

2.TEMA: EĞİTİM VE ÖĞRETİMDE KALİTE	
1	Okullarda sosyal, kültürel, sportif ve bilimsel faaliyetlere ayrılan alanların az olması
2	Sosyal, kültürel, sportif ve bilimsel faaliyetlerin yetersizliği
3	Hayat boyu öğrenme kapsamında yaşam kalitesini yükseltecek kurs çeşitliliğinin olmaması
4	Yabancı dil eğitiminin çoğunlukla okul ile sınırlı kalması.
5	Teknolojiyi olumlu yönde kullanmanın çocuklara kazandırılmaması
6	Okulumuzun hastanelere yakın olması
7	Halk eğitim merkezi ve gençlik merkezinin yakın çevrede olması

Gelişim ve Sorun Alanlarımız

3.TEMA: KURUMSAL KAPASİTE	
1	Okulda bir tane polisin görevlendirilmiş olması
2	Online yazışmaların kurumun tüm birimlerinde aktif olarak kullanılması
3	Sağlıklı veri tabanının olması
4	Medyanın eğitime olan etkisinin yeterince kullanılmaması

Tablo 21. GZFT Listesi

İçsel Faktörler

Güçlü Yönler

Öğrenciler	-Öğrenci sınıf mevcutlarının uygun olması -Öğrenci devamsızlık oranının düşük olması
Çalışanlar	-Kendini geliştiren, gelişime açık ve teknolojiyi kullanan öğretmenlerin olması -Tecrübeli ve istekli öğretim kadrosunun olması.
Veliler	Yeniliğe ve iletişime açık veli profilinin olması.
Bina ve Yerleşke	Derslik sayısının yeterli olması
Yönetim Süreçleri	-Yönetim tarafından kurum kültürünün oluşturulmuş olması - Okul kararları alınırken paydaşların görüş ve önerilerinin dikkate alınması
İletişim Süreçleri	Kurum içi iletişim kanallarının açık olması
Norm ve Kadro İhtiyacı	Okulumuzda yönetici ve öğretmen normlarının doluluk oranının yüksek olması

Zayıf Yönler

Öğrenciler	-Öğrencilerin, oyun ihtiyaçlarını karşılayabilecekleri alanların yetersiz olması. - Öğrencilerin okuma alışkanlıklarının yetersizliği - Öğrencilerin akademik anlamda altyapısının zayıf olması
Çalışanlar	-Öğretmenlerin mesleki gelişimlerini artırıcı faaliyetlerinin azlığı
Veliler	Veli toplantılarına katılımın beklenen düzeyde olmaması -Velinin öğrenci akademik başarısını takip etmemesi
Bina ve Yerleşke	Bahçede oyun (futbol, basketbol sahası ve kapalı spor salonu) alanının yetersizliği
Donanım	Okulumuzun fiziki alt yapısının eksik olması (internetin olmayışı).
Bütçe	Okulumuzda ki eksiklikleri giderecek bütçenin yetersiz olması.

Dışsal Faktörler

Fırsatlar

Politik	-Çevremizde kurumsal ve bireysel bazda sürekli gelişmeyi hedefleyen bilinç düzeyinin artıyor olması. - Bakanlığımızda; katılımcı, planlı, gelişimci, şeffaf ve performansa dayalı stratejik yönetim” anlayışına geçme çabaları
Ekonomik	Ekonomik durumları iyi olan velilerin destekleri
Sosyolojik	-Toplum nezdinde eğitimin gereğine; bilinç ve duyarlılığının artması -Çevremizin aynı sosyo-kültürel yapıya sahip olması - Yakın çevrede öğrencilerin yararlanabileceği gençlik merkezi, halk eğitim merkezi gibi kurumların olması)
Teknolojik	-Eğitim kullanılan araç-gereçlerde ,teknolojik ekipmanlarda ve iletişimde yeni teknolojilerin kullanılması
Mevzuat-Yasal	-Eğitimde fırsat eşitliğine yönelik alınan tedbirlerin her geçen gün daha artırılması hususundaki çabalar -Psikolojik, sosyal ve hatta fiziksel şiddetin eğitim ve disiplin aracı olarak kullanılmasına son verilmesi - Sınıfta kalma ve devam devamsızlık durumlarının yönetmelikle netleşmesi ,
Ekolojik	-Doğal ortamların eğitim ortamlarını(okul) olumsuz etkilememesi - Tüm toplumlarda artan çevre bilinci

Tehditler

Politik	- Eğitim politikalarında çok sık deęişiklik yapılması ve eğitim sistemindeki düzenlemelere ilişkin pilot uygulamaların yetersizlięi
Ekonomik	-Velilerin Sosyo-ekonomik düzeylerindeki farklılıklar. -Eğitim ve öğretimde kullanılan cihaz ve makinelerin yüksek teknolojilere sahip olması nedeniyle bakım, onarımlarının pahalı olması dolayısıyla okulların maddi yönden zorlanması - Bazı öğrencilerin okul dışı zamanlarında çalışıyor olması
Sosyolojik	-Medyanın (tv, internet, magazin, diziler vb.) öğrenciler üzerinde olumsuz etkilerinin olması -İnsanların çocuklarının eğitimine yönelik duyarlılıklarının aynı oranda olmaması - Okul çevresinin tehlikeli oluşu - Okul çevresinin zararlı alışkanlıklara müsait bir altyapısının olması
Teknolojik	-Sürekli gelişen ve deęişen teknolojileri takip etme zorunluluęundan doğan maddi kaynak sorunu -E-ortamın güvenlięinin tam sağlanamaması, yersiz, kötüye kullanımları ve yeni gelişen suçlar
Mevzuat-Yasal	-Mevzuatın açık, anlaşılır ve ihtiyaca uygun hazırlanmaması nedeniyle güncelleme ihtiyacının sıklıkla ortaya çıkması
Ekolojik	Yeni nesillerde çevre bilincine karşı duyarsızlık

2.10. Tespit ve İhtiyaçların Belirlenmesi

Durum analizi çerçevesinde gerçekleştirilen tüm çalışmalardan elde edilen veriler; paydaş anketleri, toplantı tutanakları vs. göz önünde bulundurularak özet bir bakış geliştirilmesi sürecidir. Oluşturulan tablo amaç ve hedeflere ulaşmak için temel yapıyı oluşturacaktır. Tablo 23'te farklı durum analizi bulguları için birer örnek tespit ve ihtiyaçlar alanı örneklendirilmiştir **(Bu tabloya yayımlanan Stratejik Plan'da yer verilmeyecektir.)**.

Tablo 23. Tespit ve İhtiyaçları Belirlenmesi **(PLANDA BULUNMASI ZORUNLU DEĞİL)**

Durum Analizi Aşamaları	Tespitler	İhtiyaçlar
Uygulanmakta Olan Stratejik Planın Değerlendirilmesi	İzleme ve değerlendirme çalışmalarında eksiklikler saptanmıştır.	İzleme ve değerlendirme için etkin bir sistem kurulması
Paydaş Analizi	Aileler ile iletişim ve iş birliği yetersizdir.	Aileler ile ilişkileri güçlendirecek bir ekosistemin kurulması
Okul İçi Analiz	Öğrencilerin öğrenme stilleri arasında en yüksek yüzde (%80) sosyal öğrenmedir.	İş birlikçi öğretim tekniklerine ağırlık verilmesi

3. GELECEĞE BAKIŞ

Okul Müdürlüğümüzün Misyon, vizyon, temel ilke ve değerlerinin oluşturulması kapsamında öğretmenlerimiz, öğrencilerimiz, velilerimiz, çalışanlarımız ve diğer paydaşlarımızdan alınan görüşler, sonucunda stratejik plan hazırlama ekibi tarafından oluşturulan Misyon, Vizyon, Temel Değerler; Okulumuz üst kurula sunulmuş ve üst kurul tarafından onaylanmıştır.

3.1.Misyon

Hedefimiz; çağın ve toplumun ihtiyaçları doğrultusunda, en modern sınıflarda ve en doğru sistematikle, eğitimin her aşamasında öğrencilerini; Atatürk ilke ve inkılaplarına bağlı, bilimi rehber edinen, yeniliklere açık, edebi ve sanatsal yaklaşımları gelişmiş, bilişim teknolojileri ve sosyal bilimleri yaşamın her safhasında kullanabilen, ulusal ve uluslararası platformlar da kendisini ifade edebilen, sorumluluk sahibi ve inisiyatif kullanan, dürüst, cömert ve takım çalışması yapan, almış olduğu sağlık bilgilerini sahada uygulayabilen, yüreği sevgi dolu, hasta haklarına saygılı, dil, din, ırk ayırmadan hizmet veren bireylerin yetişmesini sağlamak demokratik lider niteliklerine sahip bir birey olarak yetiştirmektir.

3.2.Vizyon

Toplumun sağlığını koruyan ve geliştiren, tedavi hizmetlerinde profesyonel hizmet veren, ekip anlayışı içinde çalışan, çağın teknolojilerini kullanabilen, bilgiye dayalı bakım sunan; manevi, ahlaki ve insani değerleri benimseyen sağlık personeli yetiştirmektir.

3.3.Temel Değerler

- 1- Türk Milli Kültür ve değerlerini özümsemiş ve hayatına uygulayan bireyler yetiştirmek.
- 2- Bulunduğu yeri kendine ait olarak özümseyen ve ona göre hareket eden bireyler yetiştirmek.
- 3- Mantık çerçevesinde soru soran ve kendini yargılayan öğrenciler yetiştirmek.
- 4- Eğitimde öğrencilerimizin merkez olması gerektiğine inanırız.
- 5- Çevreye atalarımızın mirası olarak değil geleceğimiz çocuklarımızın emaneti olarak bakarız.
- 6- Teknolojik gelişmeleri yakından takip ederiz. Hizmet içi eğitimlerle kendimizi geliştiririz
- 7- Atatürk İlke ve İnkılaplarına ve Anayasada ifadesini bulan Atatürk Milliyetçiliğine bağlı, demokratik ve laik davranışları benimseyen, beceri düzeyi yüksek bir Türk vatandaşı olarak yetiştirilmeleri sağlarız.
- 8- Eğitimde öğrencilerimizin merkez olması gerektiğine inanırız.
- 9- Çevreye atalarımızın mirası olarak değil geleceğimiz çocuklarımızın emaneti olarak bakarız.
- 10- Teknolojik gelişmeleri yakından takip ederiz. Hizmet içi eğitimlerle kendimizi geliştiririz
- 11- Öğrencilerimizin geleceği bizim geleceğimizdir.
- 12- Öğrencilerle öğretmenler arasında karşılıklı sevgi ve saygı esasını temel alırız.
- 13- Tüm çalışanlar arasında eşitlik ilkesiyle değerlendirilir.
- 14- Öğrenci odaklı faaliyetler gerçekleştirilir.
- 15- Faaliyetler Şeffaflık ilkesiyle yürütülür.
- 16- Tüm paydaşlarımız iş birliği, dayanışma içerisinde çalışır.
- 17- Çalışanlar toplumun beklentilerini dikkate alarak çalışırız.
- 18- Her faaliyet alanımızda kaliteyi ön planda tutarız.
- 19- Yönetimde katılımcılık esastır.
- 20- Çalışanlarımız yenilikçi fikirlere açıktır ve faaliyetlerinde yenilikçi yaklaşımları kullanır.
- 21- Çalışanlarımız, öğrenci ve velilerimiz doğal yaşamı korur ve geliştirir, çevreye duyarlıdır.

4. AMAÇ, HEDEF VE PERFORMANS GÖSTERGESİ İLE STRATEJİLERİN BELİRLENMESİ

4.1. Amaçlar

Tema 1: Eğitim ve Öğretime Erişim

Eğitim ve öğretime erişim okullaşma ve okul terki, devam ve devamsızlık, okula uyum ve oryantasyon, özel eğitime ihtiyaç duyan bireylerin eğitime erişimi, yabancı öğrencilerin eğitime erişimi ve hayatboyu öğrenme kapsamında yürütülen faaliyetlerin ele alındığı temadır.

Stratejik Amaç 1: Kayıt bölgemizde yer alan çocukların okullaşma oranlarını artıran, öğrencilerin uyum ve devamsızlık sorunlarını gideren etkin bir yönetim yapısı kurulacaktır

Tema 2: Eğitim ve Öğretimde

Kalitenin Artırılması Eğitim ve öğretimde kalitenin artırılması başlığı esas olarak eğitim ve öğretim faaliyetinin hayata hazırlama işlevinde yapılacak çalışmaları kapsamaktadır. Bu tema altında akademik başarı, sınav kaygıları, sınıfta kalma, ders başarıları ve kazanımları, disiplin sorunları, öğrencilerin bilimsel, sanatsal, kültürel ve sportif faaliyetleri ile istihdam ve meslek edindirmeye yönelik rehberlik ve diğer mesleki faaliyetler yer almaktadır.

Stratejik Amaç 2: Öğrencilerimizin gelişmiş dünyaya uyum sağlayacak şekilde donanımlı bireyler olabilmesi için eğitim ve öğretimde kalite artırılabilecektir.

Tema 3: Kurumsal Kapasite

Stratejik Amaç 3: Eğitim ve öğretim faaliyetlerinin daha nitelikli olarak verilebilmesi için okulumuzun kurumsal kapasitesi güçlendirilecektir.

4.2. Hedefler

Tema 1: Eğitim ve Öğretime Erişim

Stratejik Hedef 1. Kayıt bölgemizde yer alan çocukların okullaşma oranları artırılacak ve öğrencilerin uyum ve devamsızlık sorunları da giderilecektir.

Tema 2: Eğitim ve Öğretimde Kalitenin Artırılması

Stratejik Hedef 2.1. Öğrenme kazanımlarını takip eden ve velileri de sürece dâhil eden bir yönetim anlayışı ile öğrencilerimizin akademik başarıları ve sosyal faaliyetlere etkin katılımı artırılabacaktır.

Stratejik Hedef 2.2. Etkin bir rehberlik anlayışıyla, öğrencilerimizi ilgi ve becerileriyle orantılı bir şekilde üst öğrenime veya istihdama hazır hale getiren daha kaliteli bir kurum yapısına geçilecektir.

Tema 3: Kurumsal Kapasite

Stratejik Hedef 3. Okul aidiyetinin geliştirilmesi amacıyla öğrencilere yönelik sosyal etkinliklerin artırılmasına çalışılacaktır. Eğitim ortamlarının öğrenci ihtiyaçlarına cevap verecek şekilde geliştirilmesi ve buna yönelik finansmanın sağlanmasına çalışılacaktır.

4.3. Performans Göstergeleri

Tema 1: Eğitim ve Öğretime Erişim

No	PERFORMANS GÖSTERGESİ	Mevcut	HEDEF				
		2023	2024	2025	2026	2027	2028
PG.1.a	Kayıt bölgesindeki öğrencilerden okula kayıt yaptıranların oranı (%)	30	40	40	45	50	50
PG.1.b	İlkokul birinci sınıf öğrencilerinden en az bir yıl okul öncesi eğitim almış olanların oranı (%) (ilkokul)	-	-	-	-	-	-
PG.1.c	Okula yeni başlayan öğrencilerden oryantasyon eğitimine katılanların oranı (%)	85	100	100	100	100	100
PG.1.d	Bir eğitim ve öğretim döneminde 20 gün ve üzeri devamsızlık yapan öğrenci oranı (%)	40	35	30	25	20	15
PG.1.e	Bir eğitim ve öğretim döneminde 20 gün ve üzeri devamsızlık yapan yabancı öğrenci oranı (%)	-	-	-	-	-	-
PG.1.f	Okulun özel eğitime ihtiyaç duyan bireylerin kullanımına uygunluğu (0-1)	1	1	1	1	1	1
PG.1.g	Hayatboyu öğrenme kapsamında açılan kurslara devam oranı (%) (halk eğitim)	-	100	100	100	100	100
PG.1.h.	Hayatboyu öğrenme kapsamında açılan kurslara katılan kişi sayısı (sayı) (halkeğitim)	-	20	40	60	80	100

Tema 2: Eğitim ve Öğretimde Kalitenin Artırılması

No	PERFORMANS GÖSTERGESİ	Mevcut	HEDEF				
		2023	2024	2025	2026	2027	2028
PG.2.1.a	Üniversite sınavlarında başarı oranı	%3	%4	%5	%6	%7	%8
PG.2.1.b	Sportif faaliyetlere katılım oranı	%40	%40	%45	%45	%50	%50
PG.2.1.c	Kültürel faaliyetlere katılım oranı	%10	%20	%20	%30	%30	%40
PG.2.2.a	Sınav kaygısını ortadan kaldırmak için düzenlenen seminer sayısı	6	8	10	12	14	16
PG.2.2.b	DYK kurslarına katılım oranı	%30	%35	%40	%45	%50	%60
PG.2.2.c	İşletmeler ile yapılan iş birliği protokolü sayısı	27	33	38	42	44	50

Tema 3: Kurumsal Kapasite

No	PERFORMANS GÖSTERGESİ	Mevcut	HEDEF				
		2023	2024	2025	2026	2027	2028
PG.3.a	Tüm personelin katıldığı faaliyet sayısı	3	4	4	5	6	7
PG.3.b	Temiz derslik projesi (%)	60	70	80	90	100	100
PG.3.c	Okul bahçesinin kullanım oranı (%)	60	70	75	80	85	90

4.1 Stratejilerin Belirlenmesi

Tema 1: Eğitim ve Öğretime Erişim

No	Eylem İfadesi	Eylem Sorumlusu	Eylem Tarihi
1.1	Kayıt bölgesinde yer alan öğrencilerin tespiti çalışması yapılacaktır.	Okul Stratejik Plan Ekibi	01 Eylül-20Eylül
1.2	Devamsızlık yapan öğrencilerin tespiti ve erken uyarı sistemi için çalışmalar yapılacaktır.	Müdür Yardımcısı	01 Eylül-20Eylül
1.3	Devamsızlık yapan öğrencilerin velileri ile özel aylık toplantı ve görüşmeler yapılacaktır.	Rehberlik Servisi	Her ayın sonhaftası
1.4	Okulun özel eğitime ihtiyaç duyan bireylerin kullanımının kolaylaştırılması için rampa ve asansör eksiklikleri tamamlanacaktır.	Müdür Yardımcısı	Mayıs 2024
1.5	Hayat boyu öğrenmeye yönelik kurslara etkin katılım oranı takip edilecektir.	Müdür Yardımcısı	Eylül 2024

Tema 2: Eğitim ve Öğretimde Kalitenin Artırılması

No	Eylem İfadesi	Eylem Sorumlusu	Eylem Tarihi
2.1.1	İşletmeler ile yapılan iş birliği protokolü arttırılacak	Nahime YILMAZER	Eylül 2024
2.1.2	Sportif faaliyet dalları arttırılacaktır	Beden Eğitimi Öğretmenleri	Eylül 2024
2.1.3	Okul içi ve dışı kültürel çalışmaların sayısı arttırılacak	Zümre Başkanları	Eylül 2024
2.1.4	Üniversite sınavına yönelik deneme düzenlenecek	Rehber Öğretmenler	Eylül 2024
2.2.1	Sınav kaygısını ortadan kaldırmak için öğrencilere seminer verilecektir.	Rehber öğretmen	Eylül 2024
2.2.2	DYK kurslarına daha çok öğrencinin katılması sağlanacaktır.	İlgili Müdür Yardımcısı	Eylül 2024
2.2.3	İşletmelerle yapılan protokoller arttırılacaktır	İlgili Müdür Yardımcısı	Eylül 2024

Tema 3: Kurumsal Kapasite

No	Eylem İfadesi	Eylem Sorumlusu	Eylem Tarihi
3.1	Okul bahçesi ve sınıf temizliği çalışma faaliyetleri sayısının artırılması	İlgili Müdür yardımcısı	Eylül 2024
3.2	Okul giriş kapı ve duvarlarının güvenliğinin artırılması	Müdür Başyardımcısı	Eylül 2024
3.3	Bölüm donatım malzemeleri sayısının ve kullanım oranının artırılması	Alan Şefleri	Eylül 2024
3.4	Okul binasının fiziki eksiklerinin tamamlanması	Müdür Başyardımcısı	Eylül 2024
3.5	İSG tedbirlerinin arttırılması	Müdür Başyardımcısı	Eylül 2024
3.6	Okul bahçesinin kullanım oranının artırılması	İlgili Müdür yardımcısı	Eylül 2024

4.4. Stratejilerin Belirlenmesi

Stratejiler, okul/kurumun hedeflerine nasıl ulařılacađını gsteren kararlar btndr. İyi belirlenmiř stratejiler olmaksızın hedefleri etkili bir biimde uygulamaya geirmek mmkn deđildir. Stratejiler, hedeflere ynelik belirlenir. Bir hedef iin alternatif stratejiler deđerlendirilerek bunlar arasından en fazla beř tanesine planda yer verilir. Stratejiler oluřturulurken okul/kurumun kaynakları ve farklı alanlardaki yetkinliđi gz nnde bulundurulur. Stratejiler, hedeflerin hangi faaliyetlerle uygulamaya geirileceđinin erevesini izer.

Stratejiler oluřturulurken cevaplanması gereken sorular:

- Hedeflere ulařmada karřılařılabilecek sorunlar nelerdir?
- Hedeflere ulařmak iin izlenebilecek alternatif yol ve yntemler nelerdir?
- Alternatiflerin maliyetleri ile olumlu ve olumsuz ynleri nelerdir?

4.5. Maliyetlendirme

5 2024-2028 Stratejik Planı Faaliyet/Proje Maliyetlendirme Tablosu

Kaynak Tablosu	2024 (TL)	2025 (TL)	2026 (TL)	2027 (TL)	2028 (TL)	Toplam (TL)
Genel Bte	0	0	0	0	0	0
Valilikler ve Belediyelerin Katkısı	0	0	0	0	0	0
Diđer (Okul Aile Birlikleri)	50000	55000	61000	66000	73000	305000
TOPLAM	50000	55000	60000	66000	73000	305000

5. İZLEME VE DEđerLENDİRME

Okulumuz Stratejik Planı izleme ve deđerlendirme alıřmalarında 5 yıllık Stratejik Planın izlenmesi ve 1 yıllık geliřim planın izlenmesi olarak ikili bir ayrıma gidilecektir.

Stratejik planın izlenmesinde 6 aylık dnemlerde izleme yapılacak denetim birimleri, il ve ile mill eđitim mdrlđ ve Bakanlık denetim ve kontrollerine hazır halde tutulacaktır.

Yıllık planın uygulanmasında yrtme ekipleri ve eylem sorumlularıyla aylık ilerleme toplantıları yapılacaktır. Toplantıda bir nceki ayda yapılanlar ve bir sonraki ayda yapılacaklar grřlp karara bađlanacaktır.

6. HEDEF KARTLAR

TEMA: Eğitim Öğretime Erişim ve Katılım	
Okul/Kurum Türü: Mesleki ve Teknik Anadolu Lisesi (MTAL)	
Amaç	A1. Öğrencilerin eğitim ve öğretime etkin katılımlarıyla tamamlamalarını sağlamak.
Hedef	H1.1. Öğrencilerin okula erişim, devam ve okulu tamamlama oranları artırılabacaktır.
Performans Göstergeleri	PG1.1.1. Bir eğitim ve öğretim yılında devamsızlık süresi 20 günden (mazeretli ve mazeretsiz) fazla olan öğrenci oranı (%) PG1.1.2. Bir eğitim ve öğretim yılında sınıf tekrar eden öğrenci oranı (%) PG1.1.3. Bir eğitim ve öğretim yılında örgün eğitimden ayrılan öğrenci oranı (%) PG1.1.4. Okula kayıt olanların mezun olma oranı (%) PG1.1.5. Bir eğitim ve öğretim yılında destekleme ve yetiştirme kurslarına kayıt yaptıran öğrenci oranı (%) PG1.1.6. Destekleme ve yetiştirme kurslarındaki toplam ders saatinin 1/5'ine devam etmeyen öğrenci oranı (%)

Stratejiler	S1. Öğrencilerin devamsızlık nedenleri belirlenecek, öğrenci ve veli iş birliğiyle bu nedenleri ortadan kaldırmaya yönelik çalışmalar yürütülecektir. S2. Öğrenci devamsızlığının olumsuz etkilerini azaltmaya yönelik eksik kazanımların giderilmesi, sosyal etkinlikler, uzaktan öğrenme olanaklarına ilişkin farkındalık çalışmaları gibi telafi tedbirleri alınacaktır. S3. Okul ortamının öğrenciler için cazip hale gelmesini sağlayacak sosyal, sportif vb. imkânlar artırılabacaktır. S4. Sınıf tekrarı nedenleri araştırılarak buna yönelik önleyici tedbirler geliştirilecektir. S5. DYK kurslarına devamsızlık nedenleri araştırılarak devamsızlığı azaltacak çalışmalar yapılacaktır. S6. Öğrencilerin örgün eğitimden ayrılma nedenleri araştırılıp okul kaynaklı nedenlerin ortadan kaldırılmasına yönelik tedbirler alınacaktır. S7. Özel eğitim ihtiyacı olan öğrencilerin uygun alanda eğitim alabilmeleri için rehberlik ve yönlendirme faaliyetleri yapılacaktır. S8. Öğrencilerin okula, okul kültürüne ve eğitim alacakları alana uyumunu güçlendirmek için çalışmalar yürütülecektir.
--------------------	--

TEMA: Eğitim Öğretime Erişim ve Katılım	
Okul/Kurum Türü: Mesleki ve Teknik Anadolu Lisesi (MTAL)	
Amaç	A1. Öğrencilerin eğitim ve öğretime etkin katılımlarıyla tamamlamalarını sağlamak.
Hedef	H1.2. Öğrencilerin ders dışı etkinliklere katılım oranları artırılabacaktır.

Performans Göstergeleri	PG1.2.1. Bir eğitim ve öğretim yılında bilimsel, sosyal, kültürel, sanatsal ve sportif alanlarda kurum içi ve kurum dışı en az iki faaliyete katılan öğrenci oranı (%) PG1.2.2. Bir eğitim ve öğretim yılında en az iki toplum hizmeti faaliyetine katılan öğrenci oranı (%) PG1.2.3. Bir eğitim ve öğretim yılında yerel, ulusal ve uluslararası proje, yarışma vb. etkinliklere katılan öğrenci oranı (%)
Stratejiler	S1. Her bir öğrencinin bir kulüp faaliyetinde aktif olarak yer alması sağlanarak kulüp faaliyetlerinin etkinliği artırılabacaktır. S2. Öğrencilerin seviyelerine uygun olarak toplumsal sorunların çözümüne katkı sağlamak amacıyla afet ve acil durum, çevre, eğitim, spor, kültür ve turizm, sağlık ve sosyal hizmetler alanlarında toplum hizmeti faaliyetlerine katılımları artırılabacaktır. S3. Öğrencilerin yerel, ulusal ve uluslararası proje ve yarışmalara katılımları teşvik edilecektir. S4. Okulda eğitimi verilen meslek alanlarının öğretim programı kazanımlarına uygun olarak kurum dışı etkinliklere katılım teşvik edilecektir. S5. Okulda oluşturulacak bilim kulübü aracılığıyla yerel düzeyde etkinliklerin düzenlemesi sağlanacaktır. S6. Sektörle iş birliği içerisinde yürütülen bilimsel, sosyal, kültürel, sanatsal ve sportif alanlardaki faaliyetler artırılabacaktır.

TEMA: Eğitim ve Öğretimde Kalite	
Okul/Kurum Türü: Mesleki ve Teknik Anadolu Lisesi (MTAL)	
Amaç	A2. Ulusal ve uluslararası alanda mesleki yeterliliği ile kabul gören, mesleki değerlere sahip, yaratıcı, yenilikçi, girişimci, üretken, ekonomiye değer katan ehil işgücü yetiştirilmesi sağlanacaktır.

Hedef	H2.1. Öğrencilerin genel derslerdeki başarı ortalamaları artırılabacaktır.
Performans Göstergeleri	PG2.1.1. Matematik dersi not ortalaması PG2.1.2. Türk dili ve Edebiyatı dersi not ortalaması PG2.1.3. Ortak dersler not ortalaması PG2.1.4. Yabancı dil dersleri not ortalaması PG2.1.5. Öğrenci başına okunan kitap ortalaması
Stratejiler	S1. Öğrencilerin genel derslerdeki kazanım eksiklikleri tespit edilerek destekleme ve yetiştirme kurslarıyla akademik yeterliklerinin artırılması sağlanacaktır. S2. Uzaktan eğitim videoları aracılığıyla öğrencilerin tamamlayıcı ve destekleyici eğitim almaları sağlanacaktır. S3. Okulda düzenlenen münazara, panel vb. etkinlikler vasıtasıyla öğrencilerin dili kullanma ve kendilerini ifade etme becerileri geliştirilecektir. S4. Öğrencilerin kitap okumasını teşvik etmek için etkinlikler düzenlenecektir. S5. Okul içinde makale, kompozisyon yazma, resim yapma vb. yarışmalar düzenlenecek ve öğrencilerin ödüllendirilmesi sağlanacaktır. S6. Derslerde proje tabanlı yöntem kullanılarak öğrencilerin analiz, sentez ve değerlendirme becerilerinin geliştirilmesi sağlanacaktır. S7. Her bir öğrencinin hazır bulunuşluk seviyesine uygun en az bir proje ve etkinliğe katılması sağlanacaktır.

TEMA: Eğitim ve Öğretimde Kalite	
Okul/Kurum Türü: Mesleki ve Teknik Anadolu Lisesi (MTAL)	
Amaç	A2. Ulusal ve uluslararası alanda mesleki yeterliliği ile kabul gören, mesleki değerlere sahip, yaratıcı, yenilikçi, girişimci, üretken, ekonomiye değer katan ehil işgücü yetiştirilmesi sağlanacaktır.
Hedef	H2.2. Öğrencilerin mesleki beceri ve yetkinlikleri geliştirilecektir.
Performans Göstergeleri	PG2.2.1. Meslek dersleri yıl sonu puan ortalaması PG2.2.2. Beceri eğitimi yıl sonu puan ortalaması PG2.2.3. Beceri eğitimi alan öğrencilerden işletmenin öğrenci becerileri ile ilgili memnuniyet oranı PG2.2.4. Beceri eğitimi alan öğrencilerden işletmenin mesleki etik ile ilgili memnuniyet oranı PG2.2.5. Öğrencilerin beceri eğitimi aldıkları işletmeden memnuniyet oranı PG2.2.6. Yeşil becerilerle ilgili hazırlanan en az bir etkinlik/projeye katılan öğrenci oranı PG2.2.7. Öncelikli olarak yapay zekâ, ileri teknoloji vb. konularda üretilen proje sayısı (bilişim, elektrik ve elektronik teknolojileri alanı) PG2.2.8. Öncelikli olarak yapay zekâ, ileri teknoloji vb. alanlarda yerel, ulusal ve uluslararası boyutlarda katılım sağlanan etkinlik sayısı PG2.2.9. Buluş, patent, marka ve faydalı model başvuru sayısı
Stratejiler	S1. Meslek derslerinde proje tabanlı yöntem kullanılarak öğrencilerin analiz, sentez ve değerlendirme becerilerinin geliştirilmesi sağlanacaktır. S2. Bakanlık tarafından hazırlanan eğitim-iş ahlakı ve öğrenci yeterlilikleri anketlerinin işletmeler ve öğrenciler tarafından doldurması sağlanacaktır. Anket sonuçları değerlendirilerek sonuçlara uygun stratejiler belirlenecektir. S3. Öğrencilerin atölye ve laboratuvar derslerinde fiziki mekân sorumluluğu alması sağlanarak öğrencilerde sorumluluk bilinci geliştirilecektir. S4. Mesleki ve teknik eğitimle ilgili yerel, ulusal ve uluslararası boyutta düzenlenen etkinliklere katılım sağlanacaktır. S5. Öğrencilerin alanlarında becerilerini geliştirmelerini, mesleki yeterliklerinin farkına varmalarını sağlamak amacıyla fikri mülkiyet alanında çalışmalar geliştirilecektir. S6. Çevre okullarda eğitim gören öğrencilerde iklim değişikliği ve yeşil dönüşüm konularında farkındalık oluşturulmasına yönelik faaliyetler gerçekleştirilecektir.

TEMA: Eğitim ve Öğretimde Kalite	
Okul/Kurum Türü: Mesleki ve Teknik Anadolu Lisesi (MTAL)	
Amaç	A2. Ulusal ve uluslararası alanda mesleki yeterliliği ile kabul gören, mesleki değerlere sahip, yaratıcı, yenilikçi, girişimci, üretken, ekonomiye değer katan ehil işgücü yetiştirilmesi sağlanacaktır.
Hedef	H2.3. Bir üst öğrenime yerleşen mesleki ve teknik ortaöğretim öğrencileri sayısı arttırılacaktır.
Performans Göstergeleri	PG2.3.1. Alanında bir üst öğrenime yerleşen öğrenci oranı PG2.3.2. Ön lisans programlarına yerleşen öğrenci oranı PG2.3.3. Lisans programlarına yerleşen öğrenci oranı
Stratejiler	S1. Destekleme ve yetiştirme kurslarıyla öğrencilerin genel bilgi ve kültür derslerindeki yeterlilikleri arttırılacaktır. S2. Dijital platformlarla öğrenciler akademik anlamda desteklenecektir. S3. Öğrencileri ilgi, yetenek ve ihtiyaçları doğrultusunda bir üst öğrenim programına hazırlayacak mesleki ve eğitsel rehberlik faaliyetleri yürütülecektir.

TEMA: Eğitim ve Öğretimde Kalite	
Okul/Kurum Türü: Mesleki ve Teknik Anadolu Lisesi (MTAL)	
Amaç	A2. Ulusal ve uluslararası alanda mesleki yeterliliği ile kabul gören, mesleki değerlere sahip, yaratıcı, yenilikçi, girişimci, üretken, ekonomiye değer katan ehil işgücü yetiştirilmesi sağlanacaktır.
Hedef	H2.4. Öğrencilerin akademik ve yaşam becerileri geliştirilmesi için rehberlik faaliyetleri güçlendirilecektir.
Performans Göstergeleri	PG2.4.1. Öğrenci görüşmeleri sayısı PG2.4.2. Veli görüşmeleri sayısı PG2.4.3. Öğretmen görüşmeleri sayısı PG2.4.4. Düzenlenen etkinlik sayısı PG2.4.5. Bireysel ve grup başarısını artırma uygulamaları sayısı PG2.4.6. Düzenlenen kariyer günü sayısı
Stratejiler	S1. Sınıf rehber öğretmen ve okul rehber öğretmen arasındaki çalışma iş birliği güçlendirilerek sağlıklı ruh yapısına sahip, kendisini keşfetmeyi öğrenmiş mutlu bireyler yetiştirmeyi sağlamak amacıyla etkinlikler/uygulamalar gerçekleştirilecektir. S2. Rehberlik faaliyetlerinin önemi ile ilgili öğretmenlere yönelik farkındalık faaliyetleri geliştirilecektir. S3. Öğrencilerin yaş dönem özellikleri, bu dönemde karşılaşılabilecek sorunlar ve bu sorunlarla baş etme, öğrenci-veli sağlıklı iletişim kurma yöntemleriyle ilgili velilere yönelik etkinlikler düzenlenerek velilerin eğitim süreçlerinde yer alması sağlanacaktır. S4. Mesleki ve teknik ortaöğretimden mezun ve alanlarında başarı sağlamış bireylerle birlikte kariyer günleri düzenlenerek öğrencilerin motivasyonlarının artırılması sağlanacaktır. S5. Sektörle iş birliği içinde seminer düzenlenerek öğrencilerde girişimcilik konusunda farkındalıklarının artırılması sağlanacaktır.

TEMA: Eğitim ve Öğretimde Kalite	
Okul/Kurum Türü: Mesleki ve Teknik Anadolu Lisesi (MTAL)	
Amaç	A2. Ulusal ve uluslararası alanda mesleki yeterliliği ile kabul gören, mesleki değerlere sahip, yaratıcı, yenilikçi, girişimci, üretken, ekonomiye değer katan ehil işgücü yetiştirilmesi sağlanacaktır.
Hedef	H2.5. Sektörle işbirlikleri artırılarak öğrencilerin pratik deneyim, burs ve istihdam imkânları artırılabilecektir.
Performans Göstergeleri	PG2.5.1. Sektörle iş birliği kapsamında imzalanan protokol sayısı PG2.5.2. Protokol kapsamında beceri eğitimi alan öğrenci sayısı PG2.5.3. Protokol kapsamında düzenlenen işbaşı eğitimlerine katılan öğretmen sayısı PG2.5.4. Protokol kapsamında burs alan öğrenci sayısı PG2.5.5. Protokol imzalanan kurum/kuruluşlarda mezuniyetten sonra istihdam edilen öğrenci sayısı

Stratejiler	<p>S1. Öğrencilerin burs, staj/beceri eğitimi ve istihdam imkânlarını artırmak, öğretmenlerin mesleki gelişimlerini sağlamak amacıyla işbaşı eğitimleri düzenlemek için mesleki ve teknik ortaöğretimde eğitimi verilen alanlarda sektörle iş birliğini güçlendirecek protokollerin sayısı artırılacaktır.</p> <p>S2. İmzalanan protokollerin yürütülme süreçleri ve uygulama sonuçları izlenerek elde edilen veriler ulusal boyutta oluşturulan protokol izleme sistemine girilecektir.</p> <p>S3. Merkezi ve mahallî düzeyde protokoller kapsamında düzenlenen işbaşı eğitimlerine öğretmenlerin katılımı sağlanacaktır.</p> <p>S4. Okul yöneticilerinin sektörle iletişim ve iş birliği becerileri güçlendirilecektir.</p>
--------------------	---

TEMA: Kurumsal Kapasite	
Okul/Kurum Türü: Mesleki ve Teknik Anadolu Lisesi (MTAL)	
Amaç	A3. Okulun amaçlarına ulaşmasını sağlayacak kurumsal imkân ve yetkinlikler verimli ve sürdürülebilir bir şekilde geliştirilecektir.
Hedef	H3.1. Okulun fiziki mekânlarının okulun ihtiyaç ve hedefleri doğrultusunda iyileştirilmesi sağlanacaktır.
Performans Göstergeleri	PG3.1.1. İyileştirilen fiziki mekân (derslik, spor salonu, kütüphane, pansiyon vb.) sayısı PG3.1.2. Sektörle iş birliği içerisinde yenilenen atölye ve laboratuvar sayısı PG3.1.3. Fiziksel mekanların temizlik ve hijyenine ilişkin memnuniyet oranı (%) PG3.1.4. Altyapı ve donatım eksikliği bulunan fiziksel birim sayısı
Stratejiler	S1. Okulun fiziki mekânlarının durum tespiti yapılacak ve iyileştirilmesi için önceliklendirilmiş bir plan doğrultusunda çalışmalar yapılacaktır. S2. Fiziki mekânların iyileştirilmesi için kamu idareleri, belediyeler ve işverenlerle iş birlikleri yapılacaktır. S3. Atölye ve laboratuvarların iyileştirilmesi için sektör ile iş birlikleri yapılacaktır. S4. Bilişim altyapısını güçlendirmek amacıyla sektörle iş birlikleri yapılacaktır. S5. Temizlik ve hijyen memnuniyet düzeyi belirlemek için anketler uygulanarak yapılacak değerlendirmeler sonucunda gerekli tedbirler alınacaktır.

TEMA: Kurumsal Kapasite	
Okul/Kurum Türü: Mesleki ve Teknik Anadolu Lisesi (MTAL)	
Amaç	A3. Okulun amaçlarına ulaşmasını sağlayacak kurumsal imkân ve yetkinlikler verimli ve sürdürülebilir bir şekilde geliştirilecektir.
Hedef	H3.2. Okul yöneticilerinin ve öğretmenlerin mesleki gelişimleri güçlendirilecektir.
Performans Göstergeleri	PG3.2.1. Hizmet içi eğitim alan yönetici ve öğretmen oranı (%) PG3.2.2. İş başı eğitim alan atölye ve laboratuvar öğretmeni oranı (%) PG3.2.3. Hizmet içi eğitim alan genel bilgi ve kültür dersleri öğretmeni oranı (%) PG3.2.4. Hizmet içi eğitim alan atölye ve laboratuvar öğretmeni oranı (%) PG3.2.5. Uzaktan hizmet içi eğitime katılan öğretmen oranı (%)

Stratejiler	<p>S1. Okul yöneticilerinin ve öğretmenlerin mesleki gelişim ihtiyaçları tespit edilerek, bu ihtiyaçları gidermeye yönelik bir mesleki gelişim planı hazırlanacaktır.</p> <p>S2. Sektörle yapılan iş birlikleri kapsamında atölye ve laboratuvar öğretmenlerinin iş başı eğitim almaları sağlanacaktır.</p> <p>S3. Kültür öğretmenlerinin alanlarında mesleki gelişimlerini ve öğretmenlik yeterliklerini geliştirmek için yerel ve merkezi düzeyde eğitim almaları sağlanacaktır.</p> <p>S4. Atölye ve laboratuvar öğretmenlerinin alanlarında mesleki gelişimlerini ve öğretmenlik yeterliklerini geliştirmek için yerel ve merkezi düzeyde eğitim almaları sağlanacaktır.</p> <p>S5. Okul yöneticilerinin ve öğretmenlerin uzaktan hizmet içi eğitimlere katılmaları teşvik edilecektir.</p> <p>S6. Okul personelinin motivasyon, iş doyum ve kurumsal bağlılık düzeylerini artıracak çalışmalar yapılacaktır.</p>
--------------------	---

TEMA: Kurumsal Kapasite	
Okul/Kurum Türü: Mesleki ve Teknik Anadolu Lisesi (MTAL)	
Amaç	A3. Okulun amaçlarına ulaşmasını sağlayacak kurumsal imkân ve yetkinlikler verimli ve sürdürülebilir bir şekilde geliştirilecektir.
Hedef	H3.3. Eğitim ve öğretimin bilişsel, duyuşsal ve davranışsal açıdan sağlıklı ve güvenli bir ortamda gerçekleştirilmesi için okul sağlığı ve güvenliği geliştirilecektir.
Performans Göstergeleri	<p>PG3.3.1. Atölye ve laboratuvarlarda yaşanan iş kazası sayısı</p> <p>PG3.3.2. Okulda yaşanan kaza sayısı</p> <p>PG3.3.3. Bağımlılıkla mücadele ile ilgili konularda eğitim alan öğrenci ve öğretmen sayısı</p> <p>PG3.3.4. Akran zorbalığı ve siber zorbalıkla ilgili konularda eğitim alan öğrenci ve öğretmen sayısı</p> <p>PG3.3.5. Sağlıklı beslenme ve obezite ile ilgili konularda verilen eğitim alan öğrenci ve öğretmen sayısı</p> <p>PG3.3.6. Hijyen, gıda güvenliği, bulaşıcı hastalıklar ile ilgili konularda verilen eğitim alan öğrenci ve öğretmensayısı</p> <p>PG3.3.7. Disiplin kuruluna sevk edilen olayı sayısı</p> <p>PG3.3.8. Sivil savunma eğitimlerine katılan öğrenci ve öğretmen sayısı</p> <p>PG3.3.9. Afet ve acil durum tatbikat sayısı</p>
Stratejiler	<p>S1. Atölye ve laboratuvarlarda iş kazası yaşanmaması için bilgilendirme faaliyetleri yapılacak ve eğitim ortamları iş güvenliği ve sağlığına uygun hâle getirilecektir.</p> <p>S2. Öğrenci, öğretmen ve velilerde farkındalık oluşturmak için bağımlılıkla mücadele, akran zorbalığı, siber zorbalık, sağlıklı beslenme ve obezite, hijyen, bulaşıcı hastalıklar ve gıda güvenliği gibi konularda alan uzmanları ile iş birliğinde eğitimler düzenlenecektir.</p> <p>S3. Okulda yaşanan disiplin olaylarının nedeni rehber öğretmen koordinasyonunda sınıf rehber öğretmeni ve öğrencilerin diğer öğretmenleriyle iş birliğinde tespit edilerek bu konuda çalışmalar yapılarak öğrencilerin ve velilerin farkındalıkları artırılacaktır.</p> <p>S4. Başarılı ve örnek davranış sergileyen öğrencilerin onur belgesiyle ödüllendirilmesi ve bu öğrencilerin diğer öğrencilere örnek olması sağlanacaktır.</p> <p>S5. Doğa, insan ve teknoloji kaynaklı (deprem, sel, heyelan, yangın, çığ ve salgın hastalıklar vd.) afetlere karşı gerekli tedbirlerin alınması için çalışmalar yapılacaktır.</p> <p>S6. Doğa, insan ve teknoloji kaynaklı (deprem, sel, heyelan, yangın, çığ ve salgın hastalıklar vd.) konularında alan uzmanları ile iş birliğinde öğretmen, öğrenci ve velilere farkındalık eğitimleri verilecektir.</p> <p>S7. Sivil savunma alanında kulüp faaliyetleri kapsamında etkinlikler düzenlenecektir.</p> <p>S8. Okulun afet ve acil durum eylem planının güncel tutulması sağlanacaktır.</p> <p>S9. Afet ve acil durum tatbikatları düzenlenecektir.</p>

TEMA: Kurumsal Kapasite	
Okul/Kurum Türü: Mesleki ve Teknik Anadolu Lisesi (MTAL)	
Amaç	A3. Okulun amaçlarına ulaşmasını sağlayacak kurumsal imkân ve yetkinlikler verimli ve sürdürülebilir bir şekilde geliştirilecektir.
Hedef	H3.4. Döner Sermaye (DÖSE) faaliyetleri artırılabilecektir.
Performans Göstergeleri	PG3.4.1. DÖSE çalışmasında bulunan alan sayısı PG3.4.2. DÖSE çalışmalarından ortaya çıkan ürün çeşidi sayısı PG3.4.3. DÖSE faaliyetinde yer alan öğrenci sayısı PG3.4.4. DÖSE faaliyetinde yer alan öğretmen sayısı
Stratejiler	S1. DÖSE üretilen ürünlerin çeşitlendirilmesi sağlanacaktır. S2. Okulda bulunan uygun alanlarda DÖSE faaliyetlerinin yapılması sağlanacaktır. S3. DÖSE faaliyetlerinin yürütülmesinde sektörle iş birlikleri sağlanacaktır.

TEMA: Kurumsal Kapasite	
Okul/Kurum Türü: Mesleki ve Teknik Anadolu Lisesi (MTAL)	
Amaç	A3. Okulun amaçlarına ulaşmasını sağlayacak kurumsal imkân ve yetkinlikler verimli ve sürdürülebilir bir şekilde geliştirilecektir.
Hedef	H3.5. İklim değişikliğinin olumsuz etkilerini azaltmak ve çevresel sürdürülebilirliği sağlamak için tasarruf tedbirleri kapsamında enerji verimliliği artırılabilecektir.
Performans Göstergeleri	PG3.5.1. Elektrik tüketimi miktarı (kw) PG3.5.2 Su tüketim miktarı (m3) PG3.5.3. Doğalgaz/akaryakıt/kömür tüketim miktarı (m3/lt/kg) PG3.5.4. Temiz ve sürdürülebilir enerji kaynaklarından sağlanan enerji miktarı (kw)
Stratejiler	S1. Okul elektrik, su ve yakıt tüketimi miktar ve tutar olarak izlenerek tüketimi artıran unsurlar araştırılacak ve verimliliği artıracak tedbirler alınacaktır. S2. Tasarruf tedbirleri kapsamında enerji verimliliği ile ilgili farkındalık çalışmaları yapılacaktır. S3. Enerji tasarrufunun sağlanması için atölye ve laboratuvarlarda tedbir alınmasına yönelik çalışmalar yapılacaktır. S4. Enerji tasarrufuna yönelik proje geliştirilecektir. S5. Temiz ve sürdürülebilir enerji kaynaklarından daha fazla yararlanmak için çalışmalar yapılacaktır.