

T.C
YÜREĞİR KAYMAKAMLIĞI
ATATÜRK MESLEKİ VE TEKNİK ANADOLU LİSESİ OKULU MÜDÜRLÜĞÜ
2019-2023 STRATEJİK PLANI



İSTİKLÂL MARŞI



Korkma, sönmez bu şafaklarda yüzen al sancak,
Sönmeden yurdumun üstünde tüten en son ocak.
O benim milletimin yıldızıdır, parlayacak,
O benimdir, o benim milletimindir ancak!

Çatma, kurban olayım, çehreni ey nazlı hilâl!
Kahraman ırkıma bir gül... ne bu şiddet, bu celâl?
Sana olmaz dökülen kanlarımız sonra helâl,
Hakkıdır, Hakk'a tapan, milletimin istiklâl.

Ben ezelden beridir hür yaşadım, hür yaşarım.
Hangi çılgın bana zincir vuracakmış? Şaşarım!
Kükremiş sel gibiyim, bendimi özgür, aşarım.
Yurtum doğur, enginlere söğür, taşarım.

Şarben âşkın sarmışsa çelik briket döver,
Benim iman dolu göğsüm gibi serhaddim var.
Ulusun, korkma! Nasıl böyle bir imân bögür,
"Medeniyet" dedğin tek deş kelime çözüver?

Arkadaş! Yurduma olucaklar uğratma sakın,
Şiper et çölemleri, dursun bu haykışta ahın.
Doğacaktır sana va'detiği günler Hakk'ın,
Kim bilir, belki yarın, belki yarından da yakın.

Başlıyı yerleri "teprak" diyerek geçme, tanı!
Düşün altındaki bilimlerle kefeniyle yatma.
Sen şehid ağlısan, incime, yazıkır, atama.
Verme, dünyaları alsan da, bu cennet satma.

Kim bu cennet vatanın uğruna olmaz ki feda?
Şühedâ fıkıracak tepesi, sâkâat, şühedâ
Çab, cûdân, bütün verim alsın da Hudâ,
Etmesin tek vatanından beni dünyada cüddâ.

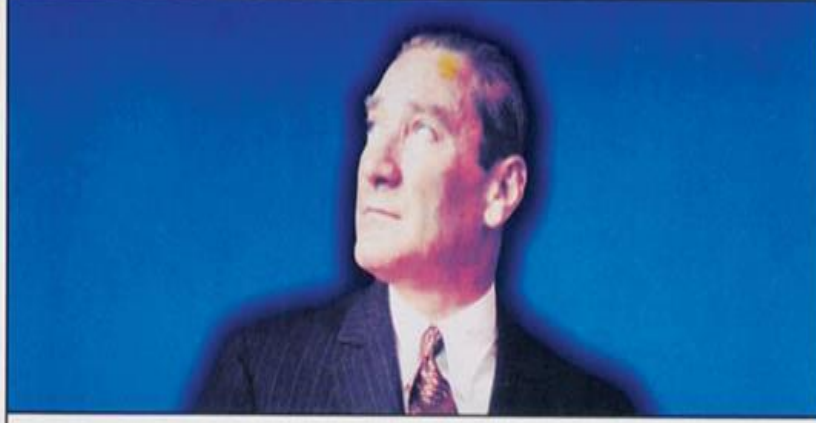
Rühümün emden, kâhî, sudur ancak emeli.
Değmesün mü'bedim göğsüne âş-matrem eli.
Bu azizler-ki şehâdetleri dinle temâli.
Ebedî yurdumun üstünde benim inlemeli.

O zaman vevd ile bir secde eder var'a taşım,
Her cerihaniden, lâhî, besang karlı yaşam,
Fakire rüh-i mücerred gibi yerden na'şim!
O zaman yükselerek arşa değer, belki, bayım.

Dutları sen de şafaklar gibi ey şahi hilâl!
Dusun artık dökülen kanlarımız hepî helâl.
Ebediyen sana yok, ırkıma yok (mâhîl),
Hakkıdır, hür yaşamış, bayrağınm hürriyet,
Hakkıdır, Hakk'a tapan milletimin istiklâl!

Mehmet Âkil ERSOY

GENÇLİĞE HİTABE



Ey Türk Gençliği!

Birinci vazifen, Türk İstiklâlini, Türk Cumhuriyetini ilelebet muhafaza ve müdafaa etmektir. Mevcudiyetinin ve istikbalinin yegâne temeli budur. Bu temel, senin, en kıymetli hazinendir. İstikbalde dahi, seni, bu hazineden mahrum etmek istiyecek dahili ve harici bedhahların olacaktır. Birgün, istiklâl ve Cumhuriyeti müdafaa mecburiyetine düşersen, vazifeye atılmak için, içinde bulunacağın vaziyetin imkân ve şeraitini düşünmeyeceksin! Bu imkân ve şerait, çok namûsait bir mahiyette tezahür edebilir. İstiklâl ve Cumhuriyetine kastedecek düşmanlar, bütün dünyada emsali görülmemiş bir galibiyetin mümessili olabilirler. Cebren ve hile ile aziz vatanın bütün kaleleri zapt edilmiş, bütün tersanelerine girilmiş, bütün orduları dağıtılmış ve memleketin her köşesi bilfiil işgal edilmiş olabilir. Bütün bu şeraitten daha elim ve daha vahim olmak üzere, memleketin dahilinde, iktidara sahip olanlar gaflet ve dalâlet ve hattâ hıyanet içinde bulunabilirler. Hattâ bu iktidar sahipleri şahsi menfaatlerini müstevlilerin siyasi emelleriyle tevhit edebilirler. Millet, fakr-u zaruret içinde harap ve bitap düşmüş olabilir.

Ey Türk İstikbalinin Evlâdı!

İşte, bu ahval ve şerait içinde dahi vazifen; Türk İstiklâl ve Cumhuriyetini kurtarmaktır. Muhtaç olduğun kudret damarlarındaki asil kanda mevcuttur.

Gazi Mustafa Kemal ATATÜRK

20 Ekim 1927



SUNUŞ

Sürekli değişen ve gelişen günümüz dünyasında okullar, bilginin öğrenildiği ve toplumlara yön vermeye çalışılan kurumların başında gelmektedir. Bu bilinçle, Yüreğir Atatürk Mesleki ve Teknik Anadolu Lisesi idari hizmetlerde, kalite düzeyinin iyileştirilmesi ve sistematik bir şekilde devam ettirilmesi için, çağdaş yönetim ilkelerini uygulayarak Atatürk ilke ve devrimleri rehberliğinde bölgemizde ve ülkemizde eğitim ve öğretim ile sporun kalkınmasında çok önemli bir işlevi üstlenmektedir.

Okulumuzun, yukarıda ana hatları belirtilen işlevini en yüksek performansla gerçekleştirmesinin yolunun da, hem kendi kurumsal yapısını güçlendirmesinden, hem de üreteceği kaliteli bilgiyle, geleceğe güvenle bakan evrensel değerlerle donatılmış, rekabet edebilen, araştıran, sorgulayan, toplumsal değerlere duyarlı, kültür ve sanat bilinci gelişmiş bireyler yetiştirmesinden geçeceği kaçınılmaz bir gerçektir. Bunun için eğitim-öğretim, araştırma ve kamu hizmeti sorumluluklarını göz önünde bulundurarak evrensel değerlerle buluşacak kaliteyi yakalaması bir zorunluluktur.

Stratejik plan ile; çevre analizini de kapsayacak şekilde, okulumuzun idari anlamda durumu belirlenerek 2015-2019 yıllarına ait misyon, vizyon, stratejik amaç ve hedeflerinin ele alındığı bir gelecek projeksiyonu çizilmiştir. Planın hazırlanmasında emeği geçen personelimize ve ilgili birimlerimize, planın uygulama aşamasında kaliteli ve doğru bilginin üretilmesi ve çevresel etkinliğinin sağlanmasında, çağdaş ve evrensel değerler doğrultusunda bütünleşerek çalışacak tüm idari, öğretmen ve diğer personelimize teşekkür ediyorum, başarılar diliyorum.

Herhangi bir organizasyon ya da örgüt, kendisini meydana getiren alt organların birbiriyle ve merkezi yönetimle kurduğu karmaşık iletişim ve etkileşimden oluşmaktadır. Bu organizasyon ya da kurumlar, içinde buldukları toplumun hayati düzeyde önem arz eden ihtiyaçlarını karşılamak üzere tesis edilmişlerdir. Söz konusu ihtiyaçlar hayati olduğu kadar büyük bir kitleyi temsil ettikleri için de devasa boyutlardadır. Daha somut bir biçimde ifade edilecek olursa, yaklaşık 80 milyonluk bir nüfusa ve bu nüfus içerisinde yaklaşık 20 milyon öğrenci kitlesine sahip olan ülkemizde, milli eğitim hizmetlerinin bulunduğu kritik nokta ve sahip olduğu rol daha iyi anlaşılabilir. Milli eğitim konusunda atılacak yeni bir adımın, alınacak yeni bir kararın, sistemde gerçekleştirilecek bir değişikliğin en başta 20 milyonluk öğrenci kitlesini, hemen akabinde, eğitimin bir diğer bileşeni olan anne-babaları göz önünde bulundurduğumuzda, 40 milyon insanı etkileyeceği aşikardır. Basit bir hespla milli eğitim organizasyonu, ülkemiz nüfusunun

yaklaşık 3/4'üne hitap etmektedir. Milli eğitim hizmetlerinin rolünü daha da kritik ve zor bir hale getiren bir diğer husus da yukarıda bahsettiğimiz hedef kitlenin en önemli özelliğinin sürekli değişiyor olmasıdır. Küreselleşen ve hızı inanılmaz boyutlara ulaşan bilgi ve enformasyon dolaşımı, tüm kapalı sistemleri hızla işlevsizleştirmektedir. Artık kitleleri etkileme gücüne sahip ve bir noktada kontrol edilemeyen dinamikler mevcuttur (google, youtube, facebook vs). Bu akıl almaz dinamizm içerisinde milli eğitimin hitap ettiği kitleyi memnun etmesi ve geçerliliğini koruması hayati bir durumdur.

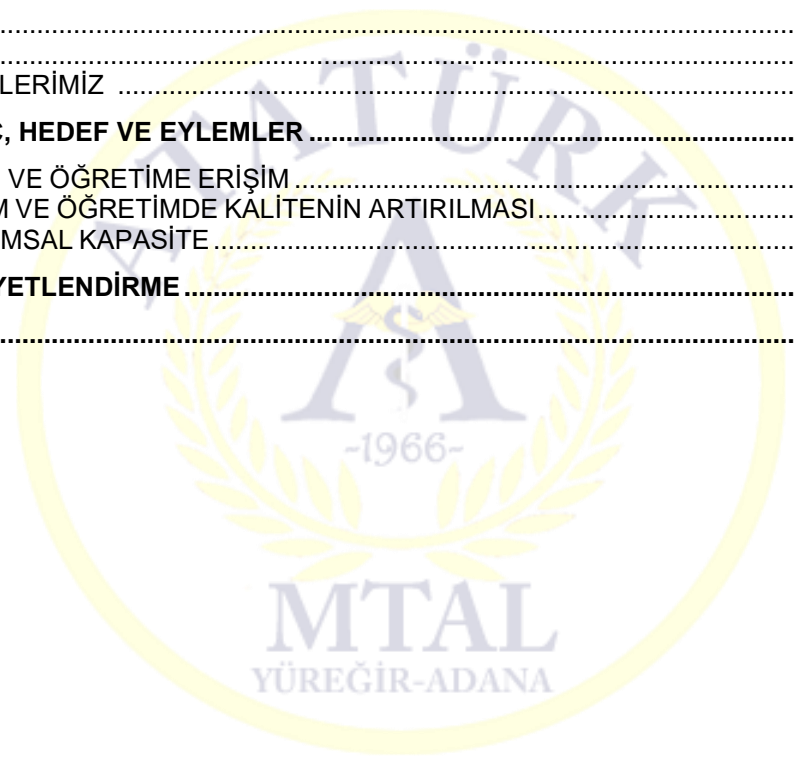
Abdussamet EMİROĞULLARI

OKUL MÜDÜRÜ



İçindekiler

BÖLÜM I: GİRİŞ VE PLAN HAZIRLIK SÜRECİ	
BÖLÜM II: DURUM ANALİZİ	
OKULUN KISA TANITIMI	
OKULUN MEVCUT DURUMU: TEMEL İSTATİSTİKLER	
PAYDAŞ ANALİZİ	
GZFT (GÜÇLÜ, ZAYIF, FIRSAT, TEHDİT) ANALİZİ	
GELİŞİM VE SORUN ALANLARI	
BÖLÜM III: MİSYON, VİZYON VE TEMEL DEĞERLER	
MİSYONUMUZ	
VİZYONUMUZ	
TEMEL DEĞERLERİMİZ	
BÖLÜM IV: AMAÇ, HEDEF VE EYLEMLER	
TEMA I: EĞİTİM VE ÖĞRETİME ERİŞİM	
TEMA II: EĞİTİM VE ÖĞRETİMDE KALİTENİN ARTIRILMASI	
TEMA III: KURUMSAL KAPASİTE	
V. BÖLÜM: MALİYETLENDİRME	
EKLER:	ERROR



BÖLÜM I: GİRİŞ ve PLAN HAZIRLIK SÜRECİ

2019-2023 dönemi stratejik plan hazırlanması süreci Üst Kurul ve Stratejik Plan Ekibinin oluşturulması ile başlamıştır. Ekip tarafından oluşturulan çalışma takvimi kapsamında ilk aşamada durum analizi çalışmaları yapılmış ve durum analizi aşamasında paydaşlarımızın plan sürecine aktif katılımını sağlamak üzere paydaş anketi, toplantı ve görüşmeler yapılmıştır.

Durum analizinin ardından geleceğe yönelim bölümüne geçilerek okulumuzun amaç, hedef, gösterge ve eylemleri belirlenmiştir. Çalışmaları yürüten ekip ve kurul bilgileri altta verilmiştir.

STRATEJİK PLAN ÜST KURULU

Üst Kurul Bilgileri		Ekip Bilgileri	
Adı Soyadı	Unvanı	Adı Soyadı	Unvanı
Abdussamet EMİROĞULLARI	MÜDÜR	Abdussamet EMİROĞULLARI	MÜDÜR
Eyyüp DOĞAN	MÜDÜR YARDIMCISI	Eyyüp DOĞAN	MÜDÜR YARDIMCISI
Rahime İnce ÖZÇELİK	ÖĞRETMEN	Rahime İnce ÖZÇELİK	ÖĞRETMEN
Ayşe SÖZLÜÖZ	OKUL AİLE BİRLİĞİ BAŞKANI	Zafer BEDİR	ÖĞRETMEN
Naim ÖZTÜRK	OKUL AİLE BİRLİĞİ BŞK.YARDIMCISI	Neslihan AKGÜN	ÖĞRETMEN
		Rabia KAMALI PEHLİVAN	ÖĞRETMEN
		Namık Kemal FARSAK	PERSONEL
		Mert BİLİM	PERSONEL
		Sinan KOYUNSEVER	VELİ
		Hazal KOYUNSEVER	ÖĞRENCİ

BÖLÜM II: DURUM ANALİZİ

Durum analizi bölümünde okulumuzun mevcut durumu ortaya konularak neredeyiz sorusuna yanıt bulunmaya çalışılmıştır.

Bu kapsamda okulumuzun kısa tanıtımı, okul künyesi ve temel istatistikleri, paydaş analizi ve görüşleri ile okulumuzun Güçlü Zayıf Fırsat ve Tehditlerinin (GZFT) ele alındığı analize yer verilmiştir.

2.1. Okulun Kısa Tanıtımı

Okulumuz 1966 yılında Adana Karşıyaka Lisesi adıyla Yüreğir İlçesinde eğitim ve öğretime açılarak Karşıyaka semtinde bir ihtiyacı gidermiş, daha sonra adı Atatürk Lisesi olarak değiştirilmiştir. Okulumuz devlet tarafından yaptırılmış olup 3 katlıdır. 23 dershanesi, fizik kimya ve biyoloji dersleri için ortak kullanılan 1 fen bilimleri laboratuvarı, son iki yıldan beri 1 teknik laboratuvarı, 1 bilişim ve teknoloji sınıfı, 1 kütüphane, 1 öğretmenler odası, 1 arşiv odası, 1 rehberlik servisi odası, 1 öğrenci kantini bulunmaktadır. Ayrıca 1986 yılında Bakanlığımız tarafından yaptırılan 150 öğrenci kapasiteli DPY pansiyonu bulunmaktadır.

Okulumuz Karşıyaka'nın ilk, Adana'nın 3. Lisesi olup, 16.05.2013 tarihinden itibaren de Atatürk Anadolu Sağlık Meslek Lisesi olarak eğitim ve öğretime devam etmiştir. Sağlık Meslek Lisesi olmadan önce iki devre şeklinde eğitim ve öğretime devam etmekteydi.

3308 sayılı Kanunun 4.maddesi gereği kurulan Mesleki Eğitim Kurulunun, 15 Haziran 2006 tarihinde alınan 19.Mesleki Eğitim Kurulu Kararı ile Sağlık Meslek Liselerindeki 11 Meslek Dalı 3308 sayılı kanun kapsamına alınmış olup, 2006–2007 Eğitim Öğretim yılından geçerli olmak üzere Mesleki ve Teknik Eğitim Yönetmeliği Hükümlerine göre eğitim verilmekte iken 07.09.2013 tarihinde yayımlanan Ortaöğretim Kurumlar Yönetmeliği hükümlerine göre eğitim vermektedir.

İl Mesleki Eğitim Kurulunun almış olduğu kararla; 2014-2015 Eğitim-Öğretim yılından itibaren Hemşirelik, Acil Tıp Teknisyenliği ve Tıbbi Sekreterlik bölümlerine öğrenci alınmayarak bölümlerin kademeli olarak kapatılmasına, yerine Hemşire yardımcılığı, Ebe Yardımcılığı ve Sağlık Teknisyenliği bölümlerinin açılması uygun görülmüştür. 2014-2015 eğitim öğretim yılından itibaren tüm bölümler kademeli olarak kapatılarak Anadolu meslek liselerinde açılacak alan ve dal tekliflerinin Sağlık Hizmetleri Alanı adı altında hemşire yardımcısı, ebe yardımcısı ve sağlık bakım teknisyenliği dalları şeklinde açılması uygun görülmüştür. Ayrıca 2017 yılının ekim ayında yeni yapılan binamıza taşındık.

Okulumuzda daha önce görev yapan müdürler sırasıyla: Kadir ÇİFTÇİ, Orhan ÖZALP, Bedii ERDOĞAN, Fevzi KOCA, H.Doğan SALTUK, A.Basri ASLAN, Muhittin KANDİLCİ, Necmi YILMAZ , Şeyh Kasım GARİP ve Rıdvan ŞANLITÜRK' tür. 1 Eylül 2010 tarihinden bu yana da okul müdürü olarak Abdussamet EMİROĞULLARI görev yapmaktadır*

Okulun Mevcut Durumu: Temel İstatistikler

Okul Künyesi

Okulumuzun temel girdilerine ilişkin bilgiler altta yer alan okul künyesine ilişkin tabloda yer almaktadır.

Temel Bilgiler Tablosu- Okul Künyesi

İli: ADANA		İlçesi: YÜREĞİR			
Adres:	CUMHURİYET Caddesi/Sokak:788 Dış Kapı No:7 /1 YÜREĞİR/ADANA	Coğrafi Konum (link)*:	36°59'07.2"N 35°20'35.3"E		
Telefon Numarası:	(0322) 321 65 96	Faks Numarası:	(0 322) 3226274		
e- Posta Adresi:	751317@meb.k12.tr	Web sayfası adresi:	http://adanaataturkanadolusml.meb.k12.tr		
Kurum Kodu:	751317	Öğretim Şekli:	Tam Gün		
Okulun Hizmete Giriş Tarihi : 01.09.1986		Toplam Çalışan Sayısı *	33		
Öğrenci Sayısı:	Kız	312	Öğretmen Sayısı	Kadın	27
	Erkek	209		Erkek	6
	Toplam	521		Toplam	33
Derslik Başına Düşen Öğrenci Sayısı	:27	Şube Başına Düşen Öğrenci Sayısı	:27		
Öğretmen Başına Düşen Öğrenci Sayısı	:15	Şube Başına 30'dan Fazla Öğrencisi Olan Şube Sayısı	:		
Öğrenci Başına Düşen Toplam Gider Miktarı	320.186	Öğretmenlerin Kurumdaki Ortalama Görev Süresi	8.4		

Çalışan Bilgileri

Okulumuzun çalışanlarına ilişkin bilgiler altta yer alan tabloda belirtilmiştir.

Çalışan Bilgileri Tablosu

Unvan*	Erkek	Kadın	Toplam
Okul Müdürü ve Müdür Yardımcısı	5	2	7
Branş Öğretmeni	6	27	33
Rehber Öğretmen	0	1	1
İdari Personel	0	0	0
Yardımcı Personel	8	6	14
Güvenlik Personeli	1	0	1
Toplam Çalışan Sayıları	20	36	56

Okulumuz Bina ve Alanları

Okulumuzun binası ile açık ve kapalı alanlarına ilişkin temel bilgiler altta yer almaktadır.

Okul Yerleşkesine İlişkin Bilgiler

Okul Bölümleri		Özel Alanlar	Var	Yok
Okul Kat Sayısı	3	Çok Amaçlı Salon	X	
Derslik Sayısı	17	Çok Amaçlı Saha	X	
Derslik Alanları (m2)	52	Kütüphane	X	
Kullanılan Derslik Sayısı	17	Fen Laboratuvarı		X
Şube Sayısı	17	Bilgisayar Laboratuvarı	X	
İdari Odaların Alanı (m2)	25	İş Atölyesi		X
Öğretmenler Odası (m2)	80	Beceri Atölyesi	X	
Okul Oturum Alanı (m2)	1328	Pansiyon	X	
Okul Bahçesi (Açık Alan)(m2)	1500			
Okul Kapalı Alan (m2)	1328			
Sanatsal, bilimsel ve sportif amaçlı toplam alan (m ²)	0			
Kantin (m2)	18			
Tuvalet Sayısı	12			
Diğer (.....)	X			

Sınıf ve Öğrenci Bilgileri

Okulumuzda yer alan sınıfların öğrenci sayıları alttaki tabloda verilmiştir.

SINIFI	Kız	Erkek	Toplam	SINIFI	Kız	Erkek	Toplam
9/A	26	8	34	11/B	20	5	25
9/B	24	10	34	11/C	25	0	25
9/C	22	12	34	11/D	7	20	27
9/D	21	13	34	11/E	12	15	27
10/A	19	14	33	11/F	13	12	25
10/B	15	18	33	12/A	22	9	31
10/C	19	13	32	12/B	15	0	15
10/D	17	17	34	12/C	9	17	26
11/A	17	9	26	12/D	8	17	25

*Sınıf sayısına göre istenildiği kadar satır eklenebilir.

Donanım ve Teknolojik Kaynaklarımız

Teknolojik kaynaklar başta olmak üzere okulumuzda bulunan çalışır durumdaki donanım malzemesine ilişkin bilgiye alttaki tabloda yer verilmiştir.

Teknolojik Kaynaklar Tablosu

Akıllı Tahta Sayısı	YOK	TV Sayısı	2
Masaüstü Bilgisayar Sayısı	38	Yazıcı Sayısı	9
Taşınabilir Bilgisayar Sayısı	6	Fotokopi Makinası Sayısı	4
Projeksiyon Sayısı	3	İnternet Bağlantı Hızı	190mbps

Gelir ve Gider Bilgisi

Okulumuzun genel bütçe ödenekleri, okul aile birliği gelirleri ve diğer katkılarda dâhil olmak üzere gelir ve giderlerine ilişkin son iki yıl gerçekleşme bilgileri alttaki tabloda verilmiştir.

Yıllar	Gelir Miktarı	Gider Miktarı
2016	173.294 TL	161.004 TL
2017	198.315 TL	196.214 TL
2018	220.625 TL	218.294

PAYDAŞ ANALİZİ

Kurumumuzun temel paydaşları öğrenci, veli ve öğretmen olmakla birlikte eğitimin dışsal etkisi nedeniyle okul çevresinde etkileşim içinde olunan geniş bir paydaş kitlesi bulunmaktadır. Paydaşlarımızın görüşleri anket, toplantı, dilek ve istek kutuları, elektronik ortamda iletilen önerilerde dâhil olmak üzere çeşitli yöntemlerle sürekli olarak alınmaktadır.



Paydaş anketlerine ilişkin ortaya çıkan temel sonuçlara altta yer verilmiştir.

Öğrenci Anketi Sonuçları:

Sıra No	MADELER	KATILMA DERECEŚİ				
		Kesinlikle Katılıyorum	Katılıyorum	Kararsızım	Kısmen Katılıyorum	Katılmıyorum
1	Öğretmenlerimle ihtiyaç duyduğumda rahatlıkla görüşebilirim.	61	57	35	26	20
2	Okul müdürü ile ihtiyaç duyduğumda rahatlıkla konuşabiliyorum.	36	59	52	26	29
3	Okulun rehberlik servisinden yeterince yararlanabiliyorum.	55	63	32	32	22
4	Okula ilettiğimiz öneri ve isteklerimiz dikkate alınır.	42	46	37	33	37
5	Okulda kendimi güvende hissediyorum.	55	63	37	29	20
6	Okulda öğrencilerle ilgili alınan kararlarda bizlerin görüşleri alınır.	39	47	36	33	37
7	Öğretmenler yeniliğe açık olarak derslerin işlenişinde çeşitli yöntemler kullanmaktadır.	55	45	30	38	19
8	Derslerde konuya göre uygun araç gereçler kullanılmaktadır.	35	51	39	31	20
9	Teneffüslerde ihtiyaçlarımı giderebiliyorum.	59	48	37	32	26

10	Okulun içi ve dışı temizdir.	57	47	38	31	21
11	Okulun binası ve diğer fiziki mekânlar yeterlidir.	49	51	41	27	30
12	Okul kantininde satılan malzemeler sağlıklı ve güvenlidir.	44	48	41	33	31
13	Okulumuzda yeterli miktarda sanatsal ve kültürel faaliyetler düzenlenmektedir.	51	51	36	20	43

14	Okulumuzun Olumlu (başarılı) ve Olumsuz (başarısız) Yönlerine İlişkin Görüşleriniz.	
	Olumlu (Başarılı) yönlerimiz	Olumsuz (başarısız) yönlerimiz
1	Kütüphane hizmeti	Telefonların toplanması
2	Temiz olması	Kantinin pahalı olması
3	Toplantı salonunun kullanışlı olması	Okul forması
4	Öğretmenlerin yenilikçi olması	Akıllı tahtanın olmaması
5	Yarışmadaki başarılar	Futbol sahasının olmaması
6	Hocaların anlayışlı olması	Yeterli aktivitenin olmaması
7	Kitap okuma faaliyetleri	Tenefüs sürelerinin yetersizliği
8	Disiplinli olması	Giyinme odasının olmaması
9	Öğrencilerin başarısı	Gezi faaliyetlerinin yetersiz oluşu

TABLO : Öğrenci görüş ve değerlendirmeleri anket formu yüzdeler oranlar

Sıra No	MADDELER	KATILMA DERESESİ				
		Kesinlikle Katılıyorum	Katılıyorum	Kararsızım	Kısmen Katılıyorum	Katılmıyorum
1	Öğretmenlerimle ihtiyaç duyduğumda rahatlıkla görüşebilirim.	%30,6	%28,6	%17,5	%13	%10
2	Okul müdürü ile ihtiyaç duyduğumda rahatlıkla konuşabiliyorum.	%18	%29	%26	%13	%14
3	Okulun rehberlik servisinden yeterince yararlanabiliyorum.	%27	%31	%16	%16	%10
4	Okula ilettiğimiz öneri ve isteklerimiz dikkate alınır.	%21	%23	%19	%17	%19
5	Okulda kendimi güvende hissediyorum.	%27	%31	%18	%14	10
6	Okulda öğrencilerle ilgili alınan kararlarda bizlerin görüşleri alınır.	%20	%24	%19	%17	%19
7	Öğretmenler yeniliğe açık olarak derslerin işlenişinde çeşitli yöntemler kullanmaktadır.	%29	%24	%16	%20	%10
8	Derslerde konuya göre uygun araç gereçler kullanılmaktadır.	%20	%29	%22	%18	%11
9	Teneffüslerde ihtiyaçlarımı giderebiliyorum.	%29	%24	%18	%16	%13
10	Okulun içi ve dışı temizdir.	%29	%24	%20	%16	%11
11	Okulun binası ve diğer fiziki mekânlar yeterlidir.	%25	%26	%21	%14	%15
12	Okul kantininde satılan malzemeler sağlıklı ve güvenlidir.	%22	%24	%21	%17	%16
13	Okulumuzda yeterli miktarda sanatsal ve kültürel faaliyetler düzenlenmektedir.	%25	%25	%18	%10	%21

14	Okulumuzun Olumlu (başarılı) ve Olumsuz (başarısız) Yönlerine İlişkin Görüşleriniz.	
	Olumlu (Başarılı) yönlerimiz	Olumsuz (başarısız) yönlerimiz
1	Öğrencilerin etkinliklere gönüllü katılmaları .	Araç ve gereçlerin yetersizliği
2	Anlayışlı güler yüzlü çalışanların olması.	Rehberlik çalışmalarının yetersizliği
3	İdari yapı, okul ortamı ve öğretmen arasında ayrımın olmaması	Ortak sınavlarda öğretmen tutumlarının eşit olmaması
4	Okul ortamının huzurlu olması	Akıllı tahtalarının olmaması
5	Disiplinli olması	Okulun konumu
6	Labaratuvarın yeterli oluşu	Sosyal faaliyetlerin yetersizliği
7	Öğretmen öğrenci iletişiminin iyi olması	Okul çevresinin tehlikeli oluşu
8	Öğrencilerimizin yarışmalarda derece almaları	Sınavsız öğrenci alımının seviyeyi düşürmesi
9	Zümreler arası işbirliği	
10	Projeler,etkinlikler ve ekip çalışması	

Öğretmen Anketi Sonuçları

Sıra No	MADDELER	KATILMA DERECEŚİ				
		Kesinlikle Katılıyorum	Katılıyorum	Kararsızım	Kısmen Katılıyorum	Katılmıyorum
1	Okulumuzda alınan kararlar, çalışanların katılımıyla alınır.	11	8	2	3	1
2	Kurumdaki tüm duyurular çalışanlara zamanında iletilir.	12	10	1	0	1
3	Her türlü ödüllendirmede adil olma, tarafsızlık ve objektiflik esastır.	10	8	2	4	1
4	Kendimi, okulun değerli bir üyesi olarak görürüm.	9	10	4	1	1
5	Çalıştığım okul bana kendimi geliştirme imkânı tanımaktadır.	9	8	3	3	2
6	Okul, teknik araç ve gereç yönünden yeterli donanıma sahiptir.	6	9	4	2	2
7	Okulda çalışanlara yönelik sosyal ve kültürel faaliyetler düzenlenir.	7	10	2	5	1
8	Okulda öğretmenler arasında ayrım yapılmamaktadır.	11	7	4	2	1
9	Okulumuzda yerelde ve toplum üzerinde olumlu etki bırakacak çalışmalar yapmaktadır.	10	10	2	2	1
10	Yöneticilerimiz, yaratıcı ve yenilikçi düşüncelerin üretilmesini teşvik etmektedir.	9	10	1	4	1
11	Yöneticiler, okulun vizyonunu, stratejilerini, iyileştirmeye açık alanlarını vs. çalışanlarla paylaşır.	9	11	1	2	1
12	Okulumuzda sadece öğretmenlerin kullanımına tahsis edilmiş yerler yeterlidir.	9	9	1	4	2
13	Alanıma ilişkin yenilik ve gelişmeleri takip eder ve kendimi güncellerim.	12	7	2	2	1

Sıra No	MADDELER	KATILMA DERESESİ				
		Kesinlikle Katılıyorum	Katılıyorum	Kararsızım	Kısmen Katılıyorum	Katılmıyorum
1	Okulumuzda alınan kararlar, çalışanların katılımıyla alınır.	%44	%32	%8	%12	%4
2	Kurumdaki tüm duyurular çalışanlara zamanında iletilir.	%50	%42	%4	%0	%4
3	Her türlü ödüllendirmede adil olma, tarafsızlık ve objektiflik esastır.	%40	%32	%8	%16	%4
4	Kendimi, okulun değerli bir üyesi olarak görürüm.	%36	%40	%16	%4	%4
5	Çalıştığım okul bana kendimi geliştirme imkânı tanımaktadır.	%36	%32	%12	%12	%8
6	Okul, teknik araç ve gereç yönünden yeterli donanıma sahiptir.	%26	%35	%17	%9	%9
7	Okulda çalışanlara yönelik sosyal ve kültürel faaliyetler düzenlenir.	%28	%40	%8	%20	%4
8	Okulda öğretmenler arasında ayırım yapılmamaktadır.	%44	%28	%16	%8	%4
9	Okulumuzda yerelde ve toplum üzerinde olumlu etki bırakacak çalışmalar yapmaktadır.	%40	%40	%8	%8	%4
10	Yöneticilerimiz, yaratıcı ve yenilikçi düşüncelerin üretilmesini teşvik etmektedir.	%36	%40	%4	%16	%4
11	Yöneticiler, okulun vizyonunu, stratejilerini, iyileştirmeye açık alanlarını vs. çalışanlarla paylaşır.	%37	%46	%4	%8	%4
12	Okulumuzda sadece öğretmenlerin kullanımına tahsis edilmiş yerler yeterlidir.	%36	%36	%4	%16	%8
13	Alanıma ilişkin yenilik ve gelişmeleri takip eder ve kendimi güncellerim.	%50	%29	%8	%8	%2

TABLO : Öğretmen görüş ve değerlendirmeleri anket formu yüzdeler oranlar

Sıra No	MADDELER	KATILMA DERESESİ				
		Kesinlikle Katılıyorum	Katılıyorum	Kararsızım	Kısmen Katılıyorum	Katılmıyorum
1	İhtiyaç duyduğumda okul çalışanlarıyla rahatlıkla görüşebiliyorum.	43	48	24	13	27
2	Bizi ilgilendiren okul duyurularını zamanında öğreniyorum.	46	52	19	22	23
3	Öğrencimle ilgili konularda okulda rehberlik hizmeti alabiliyorum.	42	46	25	23	21
4	Okula ilettiğim istek ve şikâyetlerim dikkate alınıyor.	35	39	30	24	25
5	Öğretmenler yeniliğe açık olarak derslerin işlenişinde çeşitli yöntemler kullanmaktadır.	45	41	26	25	18
6	Okulda yabancı kişilere karşı güvenlik önlemleri alınmaktadır.	54	42	27	23	16
7	Okulda bizleri ilgilendiren kararlarda görüşlerimiz dikkate alınır.	40	43	29	20	21
8	E-Okul Veli Bilgilendirme Sistemi ile okulun internet sayfasını düzenli olarak takip ediyorum.	46	57	21	19	18
9	Çocuğumun okulunu sevdiğini ve öğretmenleriyle iyi anlaştığını düşünüyorum.	53	39	19	18	22
10	Okul, teknik araç ve gereç yönünden yeterli donanıma sahiptir.	36	51	30	17	25
11	Okul her zaman temiz ve bakımlıdır.	46	39	25	17	22
12	Okulun binası ve diğer fiziki mekânlar yeterlidir.	34	37	32	24	26
13	Okulumuzda yeterli miktarda sanatsal ve kültürel faaliyetler düzenlenmektedir.	34	32	30	22	15

14	Okulumuzun Olumlu (başarılı) ve Olumsuz (başarısız) Yönlerine İlişkin Görüşleriniz.	
	Olumlu (Başarılı) yönlerimiz	Olumsuz (başarısız) yönlerimiz
1	Öğretmenlerin ilgisi	Faaliyet alanının yetersizliği
2	Güvenliğin yeterli olması	Kantinin küçük olması
3		Akıllı tahtanın olmaması
4		Ulaşımın zorluğu
5		Üniversite sınavına yönelik derslerin yetersizliği

Sıra No	MADDELER	KATILMA DERECEŚİ				
		Kesinlikle Katılıyorum	Katılıyorum	Kararsızım	Kısmen Katılıyorum	Katılmıyorum
1	İhtiyaç duyduğumda okul çalışanlarıyla rahatlıkla görüşebiliyorum.	%28	%31	%15	%8	%17
2	Bizi ilgilendiren okul duyurularını zamanında öğreniyorum.	%28	%32	%12	%14	%14
3	Öğrencimle ilgili konularda okulda rehberlik hizmeti alabiliyorum.	%27	%29	%16	%15	%13
4	Okula ilettiğim istek ve şikâyetlerim dikkate alınıyor.	%23	%25	%20	%16	%16
5	Öğretmenler yeniliğe açık olarak derslerin işlenişinde çeşitli yöntemler kullanmaktadır.	%29	%26	%17	%16	%12
6	Okulda yabancı kişilere karşı güvenlik önlemleri alınmaktadır.	%33	%26	%17	%14	%10
7	Okulda bizleri ilgilendiren kararlarda görüşlerimiz dikkate alınır.	%26	%28	%19	%13	%14
8	E-Okul Veli Bilgilendirme Sistemi ile okulun internet sayfasını düzenli olarak takip ediyorum.	%29	%35	%13	%12	%11
9	Çocuğumun okulunu sevdiğini ve öğretmenleriyle iyi anlaştığını düşünüyorum.	%35	%26	%13	%12	%15
10	Okul, teknik araç ve gereç yönünden yeterli donanıma sahiptir.	%23	%32	%19	%11	%16
11	Okul her zaman temiz ve bakımlıdır.	%31	%26	%17	%11	%15
12	Okulun binası ve diğer fiziki mekânlar yeterlidir.	%22	%24	%21	%16	%17
13	Okulumuzda yeterli miktarda sanatsal ve kültürel faaliyetler düzenlenmektedir.	%26	%24	%23	%17	%11

GZFT (Güçlü, Zayıf, Fırsat, Tehdit) Analizi *

Okulumuzun temel istatistiklerinde verilen okul künyesi, çalışan bilgileri, bina bilgileri, teknolojik kaynak bilgileri ve gelir gider bilgileri ile paydaş anketleri sonucunda ortaya çıkan sorun ve gelişime açık alanlar iç ve dış faktör olarak değerlendirilerek GZFT tablosunda belirtilmiştir. Dolayısıyla olguyu belirten istatistikler ile algıyı ölçen anketlerden çıkan sonuçlar tek bir analizde birleştirilmiştir.

Kurumun güçlü ve zayıf yönleri donanım, malzeme, çalışan, iş yapma becerisi, kurumsal iletişim gibi çok çeşitli alanlarda kendisinden kaynaklı olan güçlülükleri ve zayıflıkları ifade etmektedir ve ayırımıda temel olarak okul müdürü/müdürlüğü kapsamından bakılarak iç faktör ve dış faktör ayırımı yapılmıştır.

İçsel Faktörler

Güçlü Yönler

Öğrenciler	-Öğrenci sınıf mevcutlarının uygun olması -Öğrenci devamsızlık oranının düşük olması
Çalışanlar	-Kendini geliştiren, gelişime açık ve teknolojiyi kullanan öğretmenlerin olması -Tecrübeli ve istekli öğretim kadrosunun olması.
Veliler	Yeniliğe ve iletişime açık veli profiline olması.
Bina ve Yerleşke	Derslik sayısının yeterli olması
Yönetim Süreçleri	-Yönetim tarafından kurum kültürünün oluşturulmuş olması - Okul kararları alınırken paydaşların görüş ve önerilerinin dikkate alınması
İletişim Süreçleri	Kurum içi iletişim kanallarının açık olması
Norm ve Kadro İhtiyacı	Okulumuzda yönetici ve öğretmen normlarının doluluk oranının yüksek olması

Zayıf Yönler

Öğrenciler	-Öğrencilerin, oyun ihtiyaçlarını karşılayabilecekleri alanların yetersiz olması. - Öğrencilerin okuma alışkanlıklarının yetersizliği
Çalışanlar	-Öğretmenlerin mesleki gelişimlerini artırıcı faaliyetlerinin azlığı
Veliler	Veli toplantılarına katılımın beklenen düzeyde olmaması
Bina ve Yerleşke	Bahçede oyun (futbol) alanının yetersizliği
Donanım	Okulumuzun fiziki alt yapısının(akıllı tahtanın olmayışı) olmayışı.
Bütçe	Okulumuzda ki eksiklikleri giderecek bütçenin yetersiz olması.

Dışsal Faktörler

Fırsatlar

Politik	-Çevremizde kurumsal ve bireysel bazda sürekli gelişmeyi hedefleyen bilinç düzeyinin artıyor olması. - Bakanlığımızda; katılımcı, planlı, gelişimci, şeffaf ve performansa dayalı stratejik yönetim” anlayışına geçme çabaları
Ekonomik	Ekonomik durumları iyi olan velilerin destekleri
Sosyolojik	-Toplum nezdinde eğitimin gereğine; bilinç ve duyarlılığının artması -Çevremizin aynı sosyo-kültürel yapıya sahip olması
Teknolojik	-Eğitim kullanılan araç-gereçlerde ,teknolojik ekipmanlarda ve iletişimde yeni teknolojilerin kullanılması
Mevzuat-Yasal	-Eğitimde fırsat eşitliğine yönelik alınan tedbirlerin her geçen gün daha artırılması hususundaki çabalar -Psikolojik, sosyal ve hatta fiziksel şiddetin eğitim ve disiplin aracı olarak kullanılmasına son verilmesi
Ekolojik	-Doğal ortamların eğitim ortamlarını(okul) olumsuz etkilememesi - Tüm toplumlarda artan çevre bilinci

Tehditler

Politik	- Eğitim politikalarında çok sık değişiklik yapılması ve eğitim sistemindeki düzenlemelere ilişkin pilot uygulamaların yetersizliği
Ekonomik	-Velilerin Sosyo-ekonomik düzeylerindeki farklılıklar. -Eğitim ve öğretimde kullanılan cihaz ve makinelerin yüksek teknolojilere sahip olması nedeniyle bakım, onarımlarının pahalı olması dolayısıyla okulların maddi yönden zorlanması
Sosyolojik	-Medyanın (tv, internet, magazin, diziler vb.) öğrenciler üzerinde olumsuz etkilerinin olması -İnsanların çocuklarının eğitime yönelik duyarlılıklarının aynı oranda olmaması
Teknolojik	-Sürekli gelişen ve değişen teknolojileri takip etme zorunluluğundan doğan maddi kaynak sorunu -E-ortamın güvenliğinin tam sağlanamaması, yersiz, kötüye kullanımları ve yeni gelişen suçlar
Mevzuat-Yasal	Siyasi ve sendikal grupların atama ve görevlendirmelerde yasal düzenlemeler üzerinde etkili olma isteği -Mevzuatın açık, anlaşılır ve ihtiyaca uygun hazırlanmaması nedeniyle güncelleme ihtiyacının sıklıkla ortaya çıkması
Ekolojik	Yeni nesillerde çevre bilincine karşı duyarsızlık

Gelişim ve Sorun Alanları

Gelişim ve sorun alanları analizi ile GZFT analizi sonucunda ortaya çıkan sonuçların planın geleceğe yönelim bölümü ile ilişkilendirilmesi ve buradan hareketle hedef, gösterge ve eylemlerin belirlenmesi sağlanmaktadır.

Gelişim ve sorun alanları ayırımında eğitim ve öğretim faaliyetlerine ilişkin üç temel tema olan Eğitime Erişim, Eğitimde Kalite ve kurumsal Kapasite kullanılmıştır. Eğitime erişim, öğrencinin eğitim faaliyetine erişmesi ve tamamlamasına ilişkin süreçleri; Eğitimde kalite, öğrencinin akademik başarısı, sosyal ve bilişsel gelişimi ve istihdamı da dâhil olmak üzere eğitim ve öğretim sürecinin hayata hazırlama evresini; Kurumsal kapasite ise kurumsal yapı, kurum kültürü, donanım, bina gibi eğitim ve öğretim sürecine destek mahiyetinde olan kapasiteyi belirtmektedir.

Eğitime Erişim	Eğitimde Kalite	Kurumsal Kapasite
Okullaşma Oranı	Akademik Başarı	Kurumsal İletişim
Okula Devam/ Devamsızlık	Sosyal, Kültürel ve Fiziksel Gelişim	Kurumsal Yönetim
Okula Uyum, Oryantasyon	Sınıf Tekrarı	Bina ve Yerleşke
Özel Eğitime İhtiyaç Duyan Bireyler	İstihdam Edilebilirlik ve Yönlendirme	Donanım
Yabancı Öğrenciler	Öğretim Yöntemleri	Temizlik, Hijyen
Hayatboyu Öğrenme	Ders araç gereçleri	İş Güvenliği, Okul Güvenliği
		Taşıma ve servis

Gelişim ve sorun alanlarına ilişkin GZFT analizinden yola çıkılarak saptamalar yapılırken yukarıdaki tabloda yer alan ayırımında belirtilen temel sorun alanlarına dikkat edilmesi gerekmektedir.

1.TEMA: EĞİTİM VE ÖĞRETİME ERİŞİM	
1	Farklı Kültürlerden gelen öğrenci profili
2	Bazı velilerin öğrenci ve okula karşı ilgisiz olması.
3	Üniversite Sınavlarına Gereken Önemin Verilmemesi
4	Sağlık Alanı ve dallarının kapatılması

2.TEMA: EĞİTİM VE ÖĞRETİMDE KALİTE	
1	Okullarda sosyal, kültürel, sportif ve bilimsel faaliyetlere ayrılan alanların az olması
2	Sosyal, kültürel, sportif ve bilimsel faaliyetlerin yetersizliği
3	Hayat boyu öğrenme kapsamında yaşam kalitesini yükseltecek kurs çeşitliliğinin olmaması
4	Yabancı dil eğitiminin çoğunlukla okul ile sınırlı kalması.
5	Teknolojiyi olumlu yönde kullanmanın çocuklara kazandırılmaması
6	Okulumuzun hastanelere yakın olması

Gelişim ve Sorun Alanlarımız

3.TEMA: KURUMSAL KAPASİTE	
1	Okulda güvenlikle ilgili sorunların bulunması
2	Online yazışmaların kurumun tüm birimlerinde aktif olarak kullanılmaması
3	Sağlıklı veri tabanının olmaması
4	Medyanın eğitime olan etkisinin yeterince kullanılmaması

BÖLÜM III: MİSYON, VİZYON VE TEMEL DEĞERLER

Okul Müdürlüğümüzün Misyon, vizyon, temel ilke ve değerlerinin oluşturulması kapsamında öğretmenlerimiz, öğrencilerimiz, velilerimiz, çalışanlarımız ve diğer paydaşlarımızdan alınan görüşler, sonucunda stratejik plan hazırlama ekibi tarafından oluşturulan Misyon, Vizyon, Temel Değerler; Okulumuz üst kuruluna sunulmuş ve üst kurul tarafından onaylanmıştır.

MİSYONUMUZ

Hedefimiz; çağın ve toplumun ihtiyaçları doğrultusunda, en modern sınıflarda ve en doğru sistemle, eğitimin her aşamasında öğrencilerini; Atatürk ilke ve inkılaplarına bağlı, bilimi rehber edinen, yeniliklere açık, edebi ve sanatsal yaklaşımları gelişmiş, bilişim teknolojileri ve sosyal bilimleri yaşamın her safhasında kullanabilen, ulusal ve uluslararası platformlar da kendisini ifade edebilen, sorumluluk sahibi ve insiyatif kullanan, dürüst, cömert ve takım çalışması yapan, almış olduğu sağlık bilgilerini sahada uygulayabilen, yüreği sevgi dolu, hasta haklarına saygılı, dil, din, ırk ayırmadan hizmet veren bireylerin yetişmesini sağlamak demokratik lider niteliklerine sahip bir birey olarak yetiştirmektir.

VİZYONUMUZ

Toplumun sağlığını koruyan ve geliştiren, tedavi hizmetlerinde profesyonel hizmet veren, ekip anlayışı içinde çalışan, çağın teknolojilerini kullanabilen, bilgiye dayalı bakım sunan; manevi, ahlaki ve insani değerleri benimseyen sağlık personeli yetiştirmektir.

TEMEL DEĞERLERİMİZ

Yüreğir Atatürk Mesleki ve Teknik Anadolu Lisesinin çalışma felsefesi ve bu çalışmalara temel teşkil eden ilke ve değerler aşağıda gösterilmiştir.

Süreçlere ilişkin Temel Değerler	Performansa İlişkin Temel Değerler	Kişilere İlişkin Temel Değerler
<ul style="list-style-type: none">• İletişime Açıktır.• Verimlidir.• İşbirliğine Önem Verir.• Kalitelidir.• Tarafsızdır.• Disiplinlidir.	<ul style="list-style-type: none">• Güvenilirdir.• Şeffaftır.• Adildir.• Saygılıdır.• Huzurlu ve güvenli ortam sağlar.	<ul style="list-style-type: none">• Personeli meslek etiğine bağlıdır.• Hoşgörülüdür.• Etik davranır.• Personeli uzmandır.• Ulaşılabilir.• Çalışkandır.• Sorumluluk bilinci taşır.• Empatiktir.

BÖLÜM IV: AMAÇ, HEDEF VE EYLEMLER

TEMA I: EĞİTİM VE ÖĞRETİME ERİŞİM

Stratejik Amaç 1:

İl genelindeki ortaokul öğrenci ve velilerine okulumuzun alan ve dalları ile fiziki şartları tanıtılarak okulumuzu tercih eden başarılı öğrenci sayısını artırmak ve devamsızlığı azaltmak.

Stratejik Hedef 1.1. Plan dönemi sonuna kadar dezavantajlı gruplar başta olmak üzere, eğitim ve öğretimin her tür ve kademesinde katılım ve tamamlama oranlarını artırmak , uyum ve devamsızlık sorunlarını gidermektir.

Performans Göstergeleri

Eylemler

No	Eylem İfadesi	Eylem Sorumlusu	Eylem Tarihi
1.1.1.	Okula yeni başlayan öğrencilere oryantasyon eğitimi verilecektir	Rehberlik Servisi	01 Eylül-20 Eylül
1.1.2	Devamsızlık yapan öğrencilerin tespiti ve erken uyarı sistemi için çalışmalar yapılacaktır.	Sorumlu Yardımcısı Müdür	01 Eylül-20 Eylül
1.1.3	Devamsızlık yapan öğrencilerin velileri ile özel aylık toplantı ve görüşmeler yapılacaktır.	Okul İdaresi Rehberlik Servisi Öğretmenler Veliler	Her ayın son haftası
1.1.4	Öğrencilerin devamsızlık yapmasına sebep olan faktörler belirlenerek bunların öğrenciler üzerindeki olumsuz etkisini azaltacak tedbirler alınacaktır	Okul Müdürü Okul Aile Birliği Veliler	Eğitim Öğretim Süresince

TEMA II: EĞİTİM VE ÖĞRETİMDE KALİTENİN ARTIRILMASI

Eğitim ve öğretimde kalitenin artırılması başlığı esas olarak eğitim ve öğretim faaliyetinin hayata hazırlama işlevinde yapılacak çalışmaları kapsamaktadır.

Bu tema altında akademik başarı, sınav kaygıları, sınıfta kalma, ders başarıları ve kazanımları, disiplin sorunları, öğrencilerin bilimsel, sanatsal, kültürel ve sportif faaliyetleri ile istihdam ve meslek edindirmeye yönelik rehberlik ve diğer mesleki faaliyetler yer almaktadır.

Stratejik Amaç 2:

Öğrencilerimizin gelişmiş dünyaya uyum sağlayacak şekilde donanımlı bireyler olabilmesi için eğitim ve öğretimde kalite artırılabilecektir.

Stratejik Hedef 2.1. Öğrenme kazanımlarını takip eden ve velileri de sürece dâhil eden bir yönetim anlayışı ile öğrencilerimizin akademik başarıları ve sosyal faaliyetlere etkin katılımı artırılabilecektir

Performans Göstergeleri

No	PERFORMANS GÖSTERGESİ	Mevcut	HEDEF
----	-----------------------	--------	-------

No	PERFORMANS GÖSTERGESİ	Mevcut	HEDEF				
		2018	2019	2020	2021	2022	2023
PG.1.1.a	Kayıt bölgesindeki öğrencilerden okula kayıt yaptıranların oranı (%)	100	100	100	100	100	100
PG.1.1.b	Okula yeni başlayan öğrencilerden oryantasyon eğitimine katılanların oranı (%)	100	100	100	100	100	100
PG.1.1.c	Bir eğitim ve öğretim döneminde 20 gün ve üzeri devamsızlık yapan öğrenci oranı (%)	%5	%4	%3	%2	%1	0
PG.1.1.d	Bir eğitim ve öğretim döneminde 20 gün ve üzeri devamsızlık yapan yabancı öğrenci oranı (%)	0	0	0	0	0	0

		2018	2019	2020	2021	2022	2023
PG.1.1.a	Okul ve/veya Kurum ve kuruluşlar tarafından düzenlenen sanatsal, bilimsel, kültürel ve sportif faaliyetlere katılan öğrenci oranı(%)	100	150	150	170	170	200
PG.1.1.b	Ders dışı egzersiz çalışmalarına katılan öğrenci sayısı	59	70	75	80	90	120
PG.1.1.c.	Sağlıklı ve dengeli beslenme ile ilgili verilen eğitime katılan öğrenci sayısı	480	500	500	500	500	500
PG.1.1.d.	Öğrenci başına okunan kitap sayısı	4	6	7	8	9	10
PG.1.1.e.	Takdir/Teşekkür belgesi alan öğrenci sayısı	315	330	350	380	400	420
PG.1.1.f.	Öğrencilere uygulanan deneme sınavı sayısı	2	3	3	5	5	0
PG.1.1.g.	Dyk kurslarına katılan öğrenci sayısı	150	200	200	250	300	350
PG.1.1.h.	Eğitim koçluğu uygulanan öğrenci sayısı	33	40	45	50	55	60

Eylemler

No	Eylem İfadesi	Eylem Sorumlusu	Eylem Tarihi
1.1.a.	Okulumuzda bilimsel, kültürel, sanatsal, sportif ve toplum hizmeti alanlarında etkinliklere katılım oranı artırılabacaktır.	Tüm Paydaşlar	Eğitim Öğretim Süresince
1.1.b	Okulumuz da ders dışı egzersiz çalışmalarına önem verilecek ve çalışmalar desteklenecektir.	Okul İdaresi Öğretmenler	Eğitim Öğretim Süresince
1.1.c	Okul sağlığı ve hijyen konularında öğrencilerin, ailelerin ve çalışanların bilinçlendirilmesine yönelik faaliyetler yapılacaktır. Okulumuzun bu konulara ilişkin değerlendirmelere (Beyaz Bayrak, Beslenme Dostu Okul, Sıfır Atık Projesi vb.) katılmaları desteklenecektir.	Tüm Paydaşlar	Eğitim Öğretim Süresince
1.1.d	Çeşitli yarışma, organizasyon ve benzer etkinliklerle okulumuzda kitap okuma hareketliliği sağlanarak öğrencilerin kitap okumaya yönelik ilgisinin artması sağlanacaktır.	Öğretmenler	Eğitim Öğretim süresince
1.1.e	Okulumuzda yapılan dyk kursları ,rehberlik çalışmaları ile teşekkür,takdir alan öğrenci sayısı artırılabacaktır.	Okul İdaresi Öğretmenler Rehberlik	Eğitim Öğretim Süresince
1.1.f	Okulumuzda akademik başarıyı arttırmak için öğrencilere yapılan deneme sınavı artırılıp katılım seviyesi de o oranda artırılabacaktır	Okul İdaresi Öğretmenler Rehberlik	Eğitim Öğretim Süresince
1.1.g	Öğrencilerimize dyk kurslarının önemi anlatılıp bu kurslara katılım sağlanacaktır.	Okul İdaresi Öğretmenler Rehberlik	Eğitim Öğretim Süresince
1.1.h	Öğrencilerimizin akademik başarısını arttırmaya yönelik Eğitim Koçluğu çalışmalarının devamı sağlanacaktır.	Eğitim koçluğu sertifikası olan öğretmenler	Eğitim Öğretim Süresince

Stratejik Hedef 2.2. Etkin bir rehberlik anlayışıyla, öğrencilerimizi ilgi ve becerileriyle orantılı bir şekilde üst öğrenime veya istihdama hazır hale getiren daha kaliteli bir kurum yapısına geçilecektir.

Performans Göstergeleri

No	PERFORMANS GÖSTERGESİ	Mevcut	HEDEF				
		2018	2019	2020	2021	2022	2023
PG.1.1.a	Meslek tercihleri ve tanıtımlar hakkında yapılan seminerler sayısı	6	8	9	12	12	15
PG.1.1.b	Meslekleri tanıtmaya amacıyla Kurum ve kuruluşlara yapılan gezi sayısı	3	4	4	5	5	6
PG.1.1.c.	İş sağlığı ve güvenliği seminerine katılan öğrenci sayısı	%100	%100	%100	%100	%100	%100
PG.1.1.d.	Kariyer günleri etkinliklerine katılan öğrenci sayısı ve katılımcı sayısı	9	10	10	12	12	12

Eylemler

No	Eylem İfadesi	Eylem Sorumlusu	Eylem Tarihi
1.1.a.	Öğrencilerin bir yükseköğretime hazır hale gelebilmesi ve meslekler hakkında bilgi edinmesi amacıyla verilen seminer çalışmalarını artırılacaktır.	Okul İdaresi Rehberlik Alan Öğretmenleri	Eğitim Öğretim Süresince
1.1.b.	Öğrencilerimizin sağlık alanında gerçekleşen yenilikleri yerinde görebilmeleri ve yükseköğretim programlarını öğrenmeleri için kurum ve kuruluşlara yapılacak ziyaretler artırılacaktır.	Okul İdaresi Öğretmenler	Eğitim Öğretim Süresince
1.1.c.	Öğrencilerimize iş sağlığı ve güvenliği ile ilgili verilen seminere katılım artırılacaktır.	Okul Müdürü Alan Öğretmenleri	Eğitim Öğretim Süresince
1.1.d.	Öğrencilerin farklı meslekler hakkında bilgi sahibi olabilmeleri için kariyer günleri yapılacaktır.	Tüm Paydaşlar Öğretmenler	Eğitim Öğretim Süresince

TEMA III: KURUMSAL KAPASİTE

Stratejik Amaç 3:

Beşerî, fizikî, malî ve teknolojik yapı ile yönetim ve organizasyon yapısını iyileştirerek, eğitime erişimi ve eğitimde kaliteyi artıracak etkin ve verimli bir kurumsal yapıyı tesis etmek.

Stratejik Hedef 3.1. Yönetim ve öğrenme etkinliklerinin izlenmesi, değerlendirilmesi ve geliştirilmesi amacıyla veriye dayalı yönetim yapısına geçilecektir.

Performans Göstergeleri

No	PERFORMANS GÖSTERGESİ	Mevcut	HEDEF				
		2018	2019	2020	2021	2022	2023
PG.3.1.1	Okulumuz mobil bilgilendirme sistemi ile ulaşılan veli oranı (%)	87	90	95	100	100	100
PG.3.1.2	Okulumuz bilgi edinme sistemlerinden hizmet alanların memnuniyet oranı (%)	90	95	96	97	98	99
PG.3.1.3	Okul web sitemizin kullanım sıklığı(%)	80	85	87	90	95	99
PG.3.1.4	Okulumuz öğretmenlerinin ihtiyaç duyduğu bilgi, belge ve dokümanlara ulaşım oranı (%)	100	100	100	100	100	100

Eylemler

No	Eylem İfadesi	Eylem Sorumlusu	Eylem Tarihi
3.1.1	Yönetim ve öğrenme etkinliklerinin izlenmesi, değerlendirilmesi ve geliştirilmesi amacıyla veriye dayalı yönetim yapısı desteklenecektir.	Okul İdaresi	Eğitim Öğretim Süresince
3.1.2	Okulumuz bilgi edinme sistemlerinin aktif bir şekilde kullanılması sağlanacaktır.	Okul İdaresi Öğretmenler	Eğitim Öğretim Süresince
3.1.3	Okulumuzca bilgi edinme sistemleri vasıtasıyla bilgi istenilen konuların analizi yapılacak, sıklıkla talep edilen bilgiler web sitemizde yayınlanarak kamuoyu ile düzenli olarak paylaşılacaktır. Böylelikle mükerrer bilgi taleplerinin önüne geçilecektir.	Okul Müdürü	Eğitim Öğretim Süresince
3.1.4	Öğretmenlerimizin ihtiyaç duyduğu bilgi, belge ve dokümanlara hızlı bir şekilde erişim sağlayabilmesi amacıyla doküman ve veri yönetim merkezi oluşturulması desteklenecektir.	Tüm Paydaşlar	Eğitim Öğretim Süresince

V. BÖLÜM: MALİYETLENDİRME

2019-2023 Stratejik Planı Faaliyet/Proje Maliyetlendirme Tablosu

Kaynak Tablosu	2019	2020	2021	2022	2023	Toplam
Genel Bütçe	-	-	-	-	-	-
Valilikler ve Belediyelerin Katkısı	-	-	-	-	-	-
Diğer (Okul Aile Birlikleri)	43000	45000	50000	55000	55000	248000
TOPLAM	43000	45000	50000	55000	55000	248000

VI. BÖLÜM: İZLEME VE DEĞERLENDİRME

Okulumuz Stratejik Planı izleme ve değerlendirme çalışmalarında 5 yıllık Stratejik Planın izlenmesi ve 1 yıllık gelişim planının izlenmesi olarak ikili bir ayrıma gidilecektir.

Stratejik planın izlenmesinde 6 aylık dönemlerde izleme yapılacak denetim birimleri, il ve ilçe millî eğitim müdürlüğü ve Bakanlık denetim ve kontrollerine hazır halde tutulacaktır.

Yıllık planın uygulanmasında yürütme ekipleri ve eylem sorumlularıyla aylık ilerleme toplantıları yapılacaktır. Toplantıda bir önceki ayda yapılanlar ve bir sonraki ayda yapılacaklar görüşülüp karara bağlanacaktır.